

РАССМОТРЕНО:

на заседании общего родительского собрания
МАДОУ города Нижневартовска ДС № 10 «Белочка»
Протокол от «19» мая 2022 №2

на заседании педагогического совета
МАДОУ города Нижневартовска ДС № 10 «Белочка»
Протокол от «26» мая 2022 №4

УТВЕРЖДАЮ:

заведующий МАДОУ
города Нижневартовска
ДС № 10 «Белочка»

С.А. Головина
Приказ от «31» мая 2022
№ 267

ПУБЛИЧНЫЙ ДОКЛАД

**СОСТОЯНИЕ И РЕЗУЛЬТАТЫ
ДЕЯТЕЛЬНОСТИ
МАДОУ города Нижневартовска
ДС № 10 «БЕЛОЧКА»**

за 2021-2022 учебный год

СОДЕРЖАНИЕ:

Введение

Общая характеристика учреждения

Информационная справка

Виды деятельности МАДОУ

Местонахождение МАДОУ

Правила приема в МАДОУ

Режим работы

Наличие и наполняемость групп

Сведения о муниципальном задании

Система управления

Условия организации образовательного процесса

Содержание образовательной деятельности

Приоритетные направления процесса

Дополнительное образование

Результаты освоения образовательной программы

Удовлетворенность родителей качеством образования

Система работы по здоровьесбережению

Динамика здоровья воспитанников

Работа специалистов

Социальное партнерство МАДОУ

Условия осуществления образовательного процесса в МАДОУ

3.1. Организация развивающей предметной образовательной среды

3.2. Обеспечение безопасности жизни и деятельности ребенка в здании и не прилегающей к ней территории

3.3. Медицинское обслуживание

3.4. Организация питания

3.5. Кадровый потенциал МАДОУ

3.6. Финансовая деятельность МАДОУ и их использование

4. Перспективы развития

5. Результаты эффективности МАДОУ

Публичный доклад «О состоянии и результатах деятельности муниципального автономного дошкольного образовательного учреждения города Нижневартовска детского сада № 10 «Белочка» является публичным отчетом учреждения за 2021-2022 учебный год.

Публичный доклад подготовлен сотрудниками МАДОУ города Нижневартовска ДС №10 «Белочка» с целью обеспечения информационной открытости и прозрачности работы дошкольной образовательной организации.

В докладе представлены цели и задачи деятельности образовательной организации, подведены итоги работы, указана динамика результатов и основные проблемы. В контексте современной модели образования намечены перспективы развития дошкольной образовательной организации.

Для подготовки Публичного доклада использовались аналитические материалы специалистов и воспитателей МАДОУ, статистическая и диагностическая документация работы образовательной организации.

Материалы Публичного доклада представляют интерес как для широкой городской общественности, так и для работников сферы образования.

Ждем Ваших предложений по развитию МАДОУ города Нижневартовска ДС № 10 «Белочка», а также по отдельным вопросам содержания Публичного доклада

по адресу: г. Нижневартовск, ул. Менделеева 22а, Менделеева 20а

по телефонам: 8(3466) **41-84-54**, 8(3466) 41-46-59

по электронной почте: nvarta-dou10@yandex.ru

на сайте: <https://dou10.edu-nv.ru>

***С.А. Головина, заведующий
МАДОУ города Нижневартовска
ДС № 10 «Белочка»***

ВВЕДЕНИЕ

Деятельность МАДОУ города Нижневартовска ДС № 10 «Белочка» направлена на постоянный поиск новых технологий и форм работы с детьми, педагогическими кадрами и родителями с целью поддержки и более полного использования учебно-воспитательного потенциала образовательного учреждения.

Работа МАДОУ направлена на реализацию задач воспитательно-образовательного процесса на основе основной общеобразовательной программы дошкольного образования. Программа обеспечивает единый процесс социализации-индивидуализации личности через осознание ребенком своих потребностей, возможностей, способностей и всестороннее развитие ребенка, через развивающую среду, соответствующую его возрастным особенностям не только за счет интенсивных методов и средств обучения, но и посредством создания благоприятных условий. Для организации саморазвития ребенка используется воспитательный и обучающий потенциал внутреннего интерьера и естественные для ребенка – дошкольника виды деятельности, в которых происходит интенсивное интеллектуальное, эмоционально-личностное, коммуникативное развитие.

Приоритетной целью работы МАДОУ является обеспечение доступности качественного образования через инновационное развитие дошкольного учреждения в соответствии с требованиями современной образовательной политики, потребностями личности и социального заказа родителей воспитанников.

Задачи Программы развития МАДОУ ДС №10 «Белочка» в соответствии с реализацией Национального проекта "Образование"	Задачи ДОУ
"Современная школа"	<ul style="list-style-type: none">• Развитие инфраструктуры МАДОУ ДС №10 «Белочка» в соответствии с современными требованиями.• Создание образовательной среды, обеспечивающей комплексную Безопасность и комфортные условия образовательного процесса.• Совершенствование условий для развития здоровьесберегающей среды, эффективное взаимодействие образовательной организации с семьей, учреждениями социальной сферы по вопросу сбережения здоровья детей.• Совершенствование работы с социумом, сохранение единого образовательного пространства на основе сетевого взаимодействия с различными ведомствами и организациями.• Организация образовательного процесса в условиях реализации ФГОС обучающихся с ОВЗ с учетом внедрения подходов инклюзивного и специального коррекционного образования.
"Успех каждого ребенка"	<ul style="list-style-type: none">• Поддержка и сопровождение одаренных детей.

	<ul style="list-style-type: none"> • Обеспечение положительной динамики качественных показателей дополнительного образования в учреждении.
<i>" Учитель будущего "</i>	<ul style="list-style-type: none"> • Создание условий для поддержки инновационной деятельности педагогического коллектива и развития кадрового потенциала. • Создание условий для развития наставничества, поддержки общественных инициатив и проектов, в том числе в сфере волонтерства. • Создание условий для повышения квалификации педагогов с ориентацией на профессиональную реализацию индивидуально-личностного подхода к развитию детей, овладение инновационными технологиями в дошкольном образовании. • Реализация внутрикорпоративной модели повышения квалификации педагогов.
<i>"Поддержка семей, имеющих детей"</i>	<ul style="list-style-type: none"> • Обеспечение доступности услуг присмотра, ухода и дошкольного образования для детей в возрасте от 2 месяцев до 7 лет. • Развитие форм вариативного дошкольного образования. • Создание условий для повышения компетенции родителей в вопросах образования, воспитания и развития обучающихся.
<i>"Цифровая образовательная среда"</i>	<ul style="list-style-type: none"> • Функционирование и развитие сайта ДОУ; • Создание условий для информационного обмена с широким социумом, партнерами; • Развитие материально-технической информационной базы ДОУ. • Применение дистанционных форм обучения.

Концептуальной идеей коллектива детского сада является установка, что каждый ребенок – успешный дошкольник.

Успешность дошкольника предполагает личностную готовность его к школе и выражается во «внутренней позиции школьника» (то есть готовности ребенка принять новую социальную позицию и роль ученика), включающей сформированность мотивации на успешность в учебе и дальнейшей жизни, начальных ключевых компетентностей и предпосылок к учебной деятельности (на этапе завершения ДОУ).

Развитие и дальнейшая стабильная деятельность ДОУ строится на следующих основных положениях:

- приоритет ребенка;
- доступность дошкольного образования;
- качество дошкольного образования;
- привлекательность дошкольного образования;
- преемственность дошкольного и начального школьного образования;
- профессионально-педагогическая компетентность;
- интеграция с преемственными учреждениями;
- социализация выпускников детского сада в обществе.

1. Общая характеристика учреждения.

1.1. Информационная справка

Муниципальное автономное дошкольное общеобразовательное учреждение города Нижневартовска детский сад № 10 «Белочка» является звеном муниципальной системы образования, обеспечивающим помощь семье в воспитании детей дошкольного возраста, охране и укреплении их физического и психического здоровья, развития индивидуальных способностей и необходимой коррекции развития.

Полное наименование образовательной организации	Муниципальное автономное дошкольное общеобразовательное учреждение города Нижневартовска детский сад № 10 «Белочка»
Сокращенное наименование образовательной организации	МАДОУ города Нижневартовска ДС № 10 «Белочка»
Тип образовательной организации	Дошкольное образовательное учреждение
Вид образовательной организации	Детский сад
Организационно-правовая форма	Учреждение
Режим работы	Пятидневная рабочая неделя, 12-ти часовое пребывание детей (7:00-19:00)
Юридический адрес	628609, Российская Федерация, Тюменская область, Ханты-Мансийский автономный округ — Югра, город Нижневартовск, ул. Менделеева, дом 22а
Адрес места нахождения	628609, Российская Федерация, Тюменская область, Ханты-Мансийский автономный округ — Югра, город Нижневартовск, ул. Менделеева, дом 22а – корпус 1; Менделеева, дом 20а – корпус 2
Контактные телефоны	(3466) 41-84-54 – заведующий (Менделеева 22а) (3466) 41-46-59 – заведующий (Менделеева 20а) (3466) 41-84-55 – вахта (Менделеева 22а) (3466) 41-36-61 – вахта (Менделеева 20а) (3466) 41-84-54 – мед. работник (Менделеева 22а) (3466) 24-46-60 – бухгалтерия (Менделеева 20а)
Электронная почта	nvarta-dou10@yandex.ru
Адрес сайта	https://dou10.edu-nv.ru
Сведения об учредителе	Муниципальное образование город Нижневартовск. Функции и полномочия учредителя от имени муниципального образования осуществляет администрация города в лице его структурных подразделений: - департамент образования (адрес: 628615, Российская Федерация, Тюменская область, Ханты-Мансийский автономный округ — Югра, г. Нижневартовск, ул. Дзержинского, 15/13; электронная почта: do@n-vartovsk.ru сайт: www.edu-nv.ru - департамент муниципальной собственности и земельных ресурсов (адрес: 628615, Российская Федерация, Тюменская область, Ханты-Мансийский автономный округ — Югра, г. Нижневартовск, ул. Таежная 24

1.2. Виды деятельности МАДОУ

✓ Реализация образовательной деятельности по образовательным программам дошкольного образования, присмотр и уход.

1.3. Местонахождение

Муниципальное автономное дошкольное образовательное учреждение города Нижневартовска детский сад № 10 «Белочка» расположен в третьем микрорайоне города Нижневартовска, по адресу: улица Менделеева, дом 22-А, корпус №1, функционирует с 1977 года; улица Менделеева, дом 20-А, корпус №2, функционирует с 2015 года (после реконструкции).

Здания МАДОУ расположены внутри экологически благоприятного микрорайона. В ближайшем окружении: средняя школа № 8, МДОУ № 21, 15, детская библиотека № 5. Детский сад имеет хорошее транспортное обеспечение с улиц Мира, Ленина, Кузоваткина. Автобусами и маршрутными такси можно добраться в любое место города.

Проекты зданий адаптированы к местным климатическим и экологическим условиям, отвечают требованиям техники безопасности, СЭС и Госпожнадзора, СанПиН. Установлен необходимый режим функционирования учреждения (водоснабжения, освещения, отопления и пр.) Общая площадь ДОУ – 16,047 га, площадь озеленения - 3 га.

1.4. Правила приема

Прием в дошкольную образовательную организацию осуществляется в соответствии с Постановлением администрации города Нижневартовска от 20.01.2014 №50 «Об утверждении Положения о порядке комплектования муниципальных образовательных организаций, осуществляющих образовательную деятельность по образовательным программам дошкольного образования, присмотр и уход за детьми» и Уставом учреждения. В МАДОУ принимаются дети от 2 месяцев до 7 лет.

1.5. Режим работы

- ✓ Начало учебного года – 1 сентября
- ✓ Конец учебного года – 31 мая
- ✓ Продолжительность учебного года – 36 недель
- ✓ Летний период – 01 июня – 31 августа
- ✓ Режим работы – 07.00 – 19.00
- ✓ Выходные – суббота, воскресенье

1.6. Наличие и наполняемость групп

На начало учебного года в детском саду воспитывалось, обучалось и развивалось **529 воспитанников**.

В МАДОУ функционируют 27 групп: 15 - по адресу Менделеева 22а и 12

- по адресу Менделеева 20а.

Характеристика контингента воспитанников:

Возрастной состав воспитанников		Состав воспитанников по группам	
Группы общеразвивающей направленности	1,6 – 3 лет	Раннего возраста №3	17
		Раннего возраста №4	23
		Раннего возраста №16	24
Группы общеразвивающей направленности	3-4 лет	Младшего возраста №1	34
		Младшего возраста №6	21
Группы общеразвивающей направленности	4-5 лет	Среднего возраста №20	34
		Среднего возраста №2	28
		Среднего возраста №10	28
		Среднего возраста №27	16
Группы общеразвивающей направленности	5-6 лет	Старшего возраста №7	25
		Старшего возраста №8	29
		Среднего возраста №21	27
		Старшего возраста №24	24
Группы компенсирующей направленности	Разновозрастная	для детей с тяжелыми нарушениями речи старшего возраста №13	10
Группы компенсирующей направленности		Для детей с задержкой психического развития №5	10
		Для детей с нарушениями опорно- двигательного аппарата №19	8
		Для детей с задержкой психического развития №18	10
	Для детей с задержкой психического развития №22	10	
Группы общеразвивающей направленности	6 лет и до окончания образовательных отношений	Подготовительного возраста №11	27
		Подготовительного возраста №12	26
		Подготовительного возраста №25	25
		Подготовительного возраста №26	24
Группы компенсирующей направленности	6 лет и до окончания образовательных отношений	для детей с тяжелыми нарушениями речи подготовительного возраста №14	10
		для детей с тяжелыми нарушениями речи подготовительного возраста №15	10
		Для детей с задержкой психического развития №9	10
		Для детей с задержкой психического развития №17	10
ИТОГО:			529

Количественный состав детей в МАДОУ *стабильный*.

В социальном составе семей воспитанников преобладают семьи служащих и специалистов градообразующего предприятия. По данным анализа социального паспорта детского сада, за последние 3 года отмечен рост числа семей, в которых родители имеют высшее образование, вырос процент детей из многодетных семей. Это свидетельствует о стабилизации демографической ситуации в микрорайоне.

Социальный паспорт ДОУ (на 01.04.2022):

- полные семьи – 442
- неполные семьи - 87
- в разводе - 67
- потеря кормильца - 4
- мать одинокая – 15
- неблагополучные семьи - 1
- многодетные семьи –115
- опекаемые семьи – 4
- с приемными детьми - 0
- семьи коренных народов Севера – 0
- семьи с детьми-инвалидами –47

1.7. Сведения о муниципальном задании

✓ Наименование муниципальной услуги: *дошкольное образование, присмотр и уход.*

✓ Потребители муниципальной услуги: *физические лица.*

Сведения о размере родительской платы

<i>Наименование муниципальной услуги</i>	<i>Контингент воспитанников</i>	<i>Цена (тариф), единица измерения</i>
Дошкольное образование	До 3-х лет	Бесплатно
	До 8-ми лет	
Присмотр и уход	До 3-х лет	145,0 руб.
	До 8-ми лет	175,0 руб.

1.8. Система управления

Согласно Уставу МАДОУ города Нижневартовска ДС № 10 «Белочка» управление деятельностью образовательного учреждения осуществляется в соответствии с действующим законодательством Российской Федерации на принципах демократичности, открытости, единоначалия и самоуправления.

Локальные акты, являющиеся неотъемлемой частью управленческой деятельности МАДОУ, определяют уровень взаимоотношений всех субъектов образовательного процесса: дети - родители - педагоги.

Деятельность МАДОУ регламентируется:

✓ Законом РФ от 29.12.2012 N 273-ФЗ «Об образовании в Российской Федерации»;

✓ Порядком организации и осуществления образовательной деятельности по основным общеобразовательным программам - образовательным программам дошкольного образования» (утвержденным Приказ МО и науки РФ от 30 августа 2013 г. № 1014);

✓ СанПиН 2.3/2.4.3590-20;

✓ Приказом МО и науки РФ № 1155 от 17.10.2013 «Об утверждении и введении в действие Федеральных государственных образовательных стандартов дошкольного образования»;

✓ Программой «Развитие образования города Нижневартовска на 2021-2025 годы и на период до 2030 года»;

✓ Программой «Развитие образования МАДОУ города Нижневартовска ДС № 10 «Белочка» на 2021-2025 годы и на период до 2030 года»;

✓ Уставом МАДОУ;

✓ другими локальными актами (положениями, приказами) МАДОУ по следующим направлениям:

- локальные акты, регламентирующие порядок управления МАДОУ;

- локальные акты, регламентирующие деятельность, права, обязанности и ответственность педагогических, руководящих и иных работников МАДОУ;

- локальные акты, регламентирующие образовательную деятельность в МАДОУ;

- локальные акты, регламентирующие взаимоотношения с родителями (законными представителями);

- локальные акты, регламентирующие вопросы обеспечения комплексной безопасности участников образовательного процесса, охраны жизни и здоровья воспитанников;

- локальные акты, регламентирующие информационную открытость МАДОУ.

Все локальные акты согласованы профсоюзной организацией, органами самоуправления МАДОУ.

Непосредственное управление МАДОУ осуществляет прошедший соответствующую аттестацию *заведующий*.

Заведующий МАДОУ несет ответственность перед родителями (законными представителями) детей, учредителем за результаты своей деятельности.

Организация управления внутри МАДОУ направлена на формирование управляющей и управляемой подсистем, определения прав и полномочий каждого звена управления.

Функциональные обязанности сотрудников МАДОУ соответствуют возлагаемым полномочиям и должностному положению, организаторским способностям, уровню общей культуры, профессиональной готовности личности, ее индивидуальным возможностям. Все это определяет меру личной ответственности каждого участника педагогического процесса за результаты работы МАДОУ и повышению роли человеческого фактора в

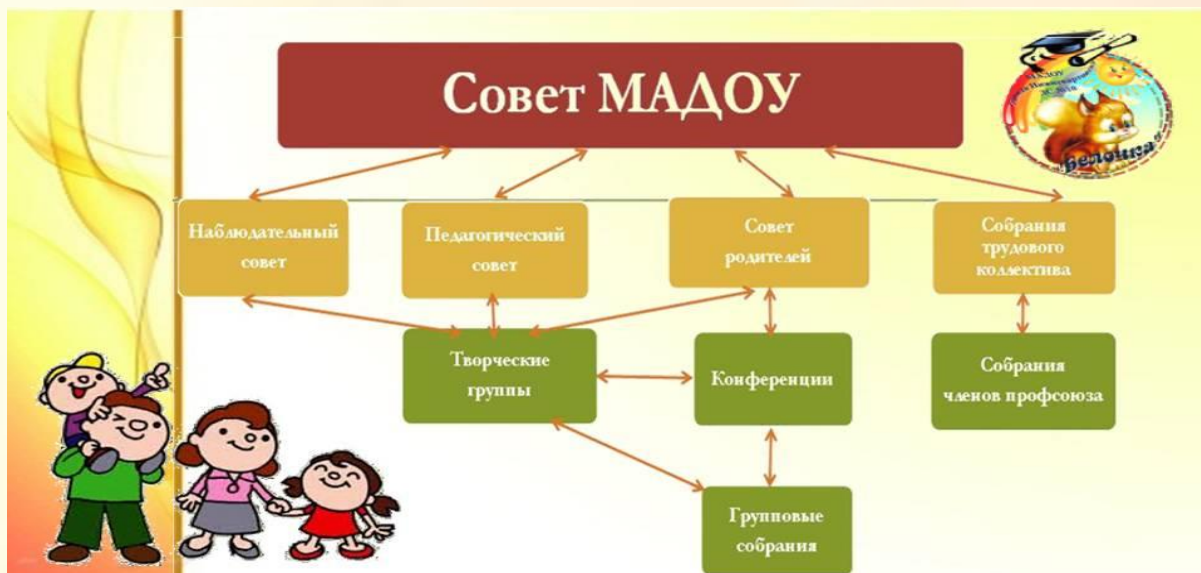
совершенствовании обучения и воспитания наших детей в соответствии с требованиями сегодняшнего дня.

Через руководителей второго, третьего уровня заведующий ведет руководство системой МАДОУ в соответствии с заданными целями, программой и ожидаемыми результатами, добивается тактического воплощения стратегических задач. Их компетенция определяется должностной инструкцией, утверждаемой заведующим учреждением.

<i>Уровень управления</i>	<i>Фамилия, имя, отчество сотрудника</i>	<i>Должность</i>
1 уровень	Головина Светлана Анатольевна	Заведующий
2 уровень	Мухаметьянова Елена Юрьевна	Заместитель заведующего по воспитательной и методической работе
	Шарыпова Марина Александровна	Заместитель заведующего по воспитательной и методической работе
	Калашина Марина Леонидовна	Заместитель заведующего по административно-хозяйственной работе
	Федорова Ирина Владимировна	Главный бухгалтер
3 уровень	Валиева Айгуль Мингалеевна	Заведующий хозяйством
	Морина Оксана Владимировна	Шеф-повар
	Калараш Неля Анатольевна	Шеф-повар

Органами самоуправления МАДОУ являются:

- ✓ *Наблюдательный совет,*
- ✓ *Совет родителей;*
- ✓ *педагогический совет,*
- ✓ *общее собрание трудового коллектива.*



Наблюдательный совет

Деятельность Наблюдательного совета регламентируется:

- ✓ положением о наблюдательном совете МАДОУ;
- ✓ приказом об утверждении состава наблюдательного совета МАДОУ.

В 2021-2022 году было проведено 10 заседаний Наблюдательного совета.

Компетенция Наблюдательного совета:

- ✓ рассмотрение предложений Учредителя или заведующего МАДОУ о внесении изменений в Устав МАДОУ;
- ✓ предложения Учредителя или заведующего МАДОУ о создании и ликвидации филиалов автономного учреждения, об открытии и о закрытии его представительств;
- ✓ предложения Учредителя или заведующего МАДОУ о реорганизации автономного учреждения или его ликвидации;
- ✓ предложения Учредителя или заведующего МАДОУ об изъятии имущества, закреплённого за МАДОУ на праве оперативного управления;
- ✓ предложения Учредителя или заведующего МАДОУ об участии МАДОУ в деятельности других юридических лиц, в том числе о внесении денежных средств и иного имущества в уставной (складочный) капитал других юридических лиц или передаче такого имущества иным образом другим юридическим лицам в качестве учредителя или участника;
- ✓ предложения заведующего МАДОУ о совершении сделок по распоряжению имуществом, которым в соответствии с частями 2 и 6 статьи 3 Федерального закона «Об автономных учреждениях» № 174 от 03.11.2006г. МАДОУ не вправе распоряжаться самостоятельно;
- ✓ представление заведующим МАДОУ проектов отчетов о деятельности учреждения и об использовании его имущества, об исполнении плана финансово-хозяйственной деятельности, годовой бухгалтерской отчётности автономного учреждения.

Совет родителей

В настоящее время в российском обществе утверждаются представления о качественном образовании как необходимом условии роста экономического потенциала государства, отмечается повышение активности граждан в формулировании заказа к образованию. Государственно-общественное управление дает возможность улучшить качество и повысить эффективность системы образования.

Единое образовательное пространство невозможно без участия руководителей организаций, родителей и всех заинтересованных жителей города. Достоверность информации, открытость, доверие являются условиями успешных отношений государственного и общественного управления.

Закон Российской Федерации «Об образовании» закрепляет принцип демократического государственно-общественного характера управления образованием как один из принципов политики в области образования.

Совет родителей (законных представителей) МАДОУ – коллегиальный орган управления учреждением, который функционирует согласно Положению о Совете родителей(законных представителей) МАДОУ г. Нижневартовска ДС № 10 «Белочка» в соответствии со ст.26, п.3.5, 3.7. ст.44 Федерального закона от 29.12.2012 №273-ФЗ «Об образовании в Российской Федерации», с целью обеспечения единых подходов к конструктивному сотрудничеству МАДОУ и родителей, направленных на совершенствование и развитие учреждения, формирование положительного имиджа, рейтинга, а также учет мнения родителей (законных представителей) по вопросам управления детским садом, принятии локальных нормативных актов, затрагивающих права, законные интересы воспитанников и родителей.

Цель деятельности Совета родителей – обеспечение единых подходов к конструктивному сотрудничеству МАДОУ и родителей, направленных на совершенствование и развитие учреждения, формирование положительного имиджа, рейтинга, а также учет мнения родителей (законных представителей) по вопросам управления детским садом, принятии локальных нормативных актов, затрагивающих права, законные интересы воспитанников и родителей.

В рамках своей компетенции Совет родителей принимает участие в:

- определении стратегии воспитательно-образовательной политики МАДОУ;
- обсуждении локальных нормативных актов, нормативно-правовых документов, регулирующих сотрудничество ДОУ и родительской общественности;
- мониторинге деятельности учреждения по организации работы с родителями (законными представителями).

Совет родителей способствует организации в учреждении открытых мероприятий, акций, праздников и досугов для детей и родителей (законных представителей); осуществляет работу с родителями (законными представителями), направленную на соблюдение договора об образовании: права, обязанности МАДОУ и родителей (законных представителей), границы ответственности сторон.

В состав Совета родителей нашего образовательного учреждения вошли 27 представителей, таким образом, в Совете есть представители родительской общественности всех возрастных групп. В основном это председатели родительских комитетов, которые имеют возможность донести до своих комитетов и остальных родителей группы всю информацию, организовать активное участие родителей в том или ином мероприятии. Советом родителей были определены главные направления деятельности, и по ним созданы комитеты, которые разрабатывают план работы на год. Возглавляет Родительский совет председатель, который, в свою очередь, входит в состав Совета МАДОУ, которым разработана модель Совета, состоящего из восьми комитетов.



Каждому родителю очень важно, чтобы его ребенок был здоров, поэтому вопрос правильного питания волнует каждого родителя. Насколько добросовестно соблюдаются все правила питания? Нет ли нарушений? Ответ на эти и другие вопросы дает **Комитет по питанию**. Совместно с заведующим он помогает осуществлять строгий контроль качества пищи, которую употребляют наши дети. Представители этого комитета входят в состав Совета по питанию. Родители имеют возможность следить за правильной организацией питания детей. Регулярно родителями проводится дегустация блюд, запланировано создать виртуальную экскурсию по пищеблоку, чтобы любой родитель имел представление о процессе приготовления блюд, ведь вопросы вызывает только то, о чем нет представления, что не видел сам. А расширенная дегустация блюд, которые полезны, но не всегда съедаются детьми, потому что

не готовятся дома, поможет убедить большинство родителей в необходимости их включения в рацион ребенка.

Очень важна и ответственна, на наш взгляд, работа **информационно-правового комитета**. Родители не только участвуют в обсуждении при разработке локальных актов детского сада, но еще освещают информацию, которая связана с родительскими правами и обязанностями. Организуются правовые выставки, рассматриваются обращения и предложения Родительских комитетов групп, организует родительские конференции и собрания, представляется информация о результатах деятельности в СМИ (газета «Варта», образовательные порталы в сети Интернет).

В дальнейшем комитет планирует расширить свою работу. Мы считаем, что необходимо начать оказывать помощь родителям, находящимся в трудной жизненной ситуации, активнее сотрудничать с социальной службой детского сада. Что мы можем сделать? Это будет не разовая, а целенаправленная благотворительная помощь нуждающимся семьям. И, конечно, нужно привлекать эти семьи к участию в жизни детского сада.

Комитет по безопасности и здоровьесбережению в нашем детском саду организует очень ответственную совместную работу с педагогами и инструктором ФИЗО. Комитет привлекает родителей к разработке и участию в проектах и программах по этому направлению. Это такие проекты, как летний оздоровительный лагерь «Лукоморье» на базе нашего детского сада, проект «Путь к здоровью», организация совместных спортивных и оздоровительных мероприятий и развлечений.

Комитетом организованы родительские группы по контролю чистоты и безопасности территории детского сада, прогулочных участков. Но это не только контроль, но и помощь в устранении замечаний, благоустройстве.

Этот комитет очень тесно сотрудничает с **комитетом по социальному партнерству и сетевому взаимодействию**.

За относительно короткое время родители помогли детскому саду наладить сотрудничество и активизировать совместную деятельность с городской детской библиотекой №5 «Филиппок», кадетским классом школы №30, школами №15, 8, Детской городской стоматологической поликлиникой, Детской музыкальной школой им. Ю.Д. Кузнецова, «Центром детского творчества», Нижневартовским Фондом помощи животным «ЧиЖ».

Особенно активное участие в сотрудничестве родители нашего детского сада принимают в сетевом взаимодействии со школой по преемственности, ведь все наши дети пойдут в первый класс, и родителям и педагогам хочется, чтобы этот переход был плавным. Родители с удовольствием содействуют общению нашего научного общества «Почемучки» с научным обществом учащихся «Спектр» школы №15, помогают организовать встречи, научно-познавательные шоу.

В ДОУ работает 12 родительских и детско-родительских клубов. Большинство из них организовано по инициативе **комитетом по социальному партнерству и сетевому взаимодействию**.

Помощь в организации и проведении заседаний клубов дает родителям ценный опыт. В клубе «Знатоки педагогических секретов» можно обсудить волнующие проблемы развития и воспитания ребенка со специалистами сада.

В клубно-лабораторной школе «Мой ребенок-Почемучка» дается возможность научиться правильному общению с ребенком с признаками интеллектуальной одаренности. Клуб «Шахматёнок» - возможность участия в творческой мастерской «Черное и белое», обучиться интерактивным шахматным играм для занятий с ребенком дома. Такие клубы как «Семейный очаг», «Рука в руке», «Карусель», «Мой будущий первоклассник», «Давайте, вместе», «Наши дети», «Здоровый малыш: азбука здорового общения» дают возможность выбора участия в работе клуба по разным направлениям совместно с воспитателями в своей группе. За прошлый учебный год в работу родительских клубов было вовлечено 365 родителей.

В нашем детском саду постоянно проводятся праздники и развлечения, творческие мероприятия. Чтобы качественно их подготовить и провести, требуется время и общие усилия. Понимая всю важность и необходимость творческого эстетического воспитания наших детей, и что без помощи родителей не обойтись, мы создали **Комитет творческих дел**. Он привлекает родителей не только к участию в традиционных открытых мероприятиях, акциях, праздниках и досугах для детей и родителей (ярмарка «Дары осени», неделя «Дружбы Народов», «Новогодний калейдоскоп», акции «Открытое письмо», «Дерево дружбы», «Почта Деда Мороза», «Папа, мама, я – спортивная семья», «Навруз – в России», «Сабантуй – праздник мира», «В защиту хвойных!»), но и к работе комиссий и жюри, в составе оргкомитета традиционного фестиваля проектных и исследовательских работ «Страна Почемучек». Также в обязанности комитета входит поощрение: только за последние полугодие поощрительные дипломы и грамоты за активное участие в жизни детского сада и группы получили 74 семьи.

Для того, чтобы учесть все пожелания родителей, чьи дети посещают на детский сад, нами организована работа **комитета по мониторингу**. Он привлекает родителей к участию в независимой оценке качества детского сада: проводит анкетирование, опросы на уровне группы, сада, голосование на сайте сада, на портале системы образования. Например, благодаря выявлению удовлетворенности качеством дополнительного образования, количество услуг увеличилось по сравнению с прошлым годом на 5 кружков.

Особенно хочется отметить деятельность **материально-технического комитета**, который совместно с Наблюдательным советом, администрацией детского сада, педагогами, учитывая мнение и пожелания других родителей, помогает создать качественные условия для образования и воспитания наших детей. Родители участвуют в обсуждении необходимости приобретения технических средств обучения и игрушек, материалов и оборудования для создания музеев, помещений для дополнительной деятельности. Благодаря этому наши дети имеют возможность заниматься в опытно-экспериментальной лаборатории, изо- и театральными студиями. В этом учебном году комитетом привлечены дополнительные денежные средства, на которые были куплены две стиральные машины, отремонтирован и оснащен музыкальный кабинет.

Таким образом, создание и обеспечение деятельности в МАДОУ коллегиальных представительных органов, наделенных комплексом управленческих полномочий, способствует расширению возможностей для

удовлетворения общественного заказа на дошкольное образование, привлечению дополнительных ресурсов в учреждение.

Педагогический совет

В состав педагогического совета по должности входят педагогические работники МАДОУ, заведующий МАДОУ, его заместитель.

Медицинские работники, представители родительской общественности имеют право присутствовать на заседаниях педагогического совета без права голоса при принятии решений.

Председателем педагогического совета является заведующий МАДОУ.

В 2021-2022 учебном году проведено 4 заседания педагогического совета *по темам*: «Приоритетные направления образовательной политики МАДОУ в 2021-2022 учебном году»; «Организация единого коррекционно-развивающего пространства МАДОУ»; «Профессиональная компетентность педагога дошкольной образовательной организации»; «Анализ работы коллектива МАДОУ в 2021-2022 учебном году».

К компетенции педагогического совета относится:

- ✓ определение направления оздоровительной и образовательной деятельности учреждения;
- ✓ утверждение учебных планов и образовательных программ;
- ✓ заслушивание и обсуждение докладов заведующего МАДОУ, его заместителей, главного бухгалтера, медицинского работника, других педагогических работников;
- ✓ согласование вопросов об отчислении воспитанников из МАДОУ;
- ✓ другие вопросы, предусмотренные настоящим Уставом.

Общее собрание членов трудового коллектива (работников)

Членом трудового коллектива является лицо, состоящее с МАДОУ в трудовых отношениях.

В 2021-2022 учебном году проведено 4 заседания общего собрания трудового коллектива.

В компетенцию общего трудового собрания входит решение вопросов:

- ✓ о необходимости заключения с администрацией МАДОУ коллективного договора, рассматривает и принимает его проект;
- ✓ о создании комиссии по разрешению трудовых споров и избрание её членов;
- ✓ о принятии устава, внесении изменений или дополнений в него;
- ✓ о рассмотрении и утверждении кандидатуры сотрудников на награждения.

Структура управления МАДОУ направлена, прежде всего, на управление качеством образовательных услуг.

Механизмами (средствами), обеспечивающими повышение удовлетворенности потребителей образовательными услугами и рост конкурентоспособности детского сада, являются:

- ✓ создание нормативно-правовых и учебно-методических документов, обеспечивающих индивидуализацию образовательного процесса;
- ✓ проектирование интегрированного содержания образования и

организационно-педагогических условий реализации образовательных программ во всех возрастных группах с разносторонней оценкой их влияния на качество воспитания и обучения;

- ✓ активизация позиции педагогов в отношении родителей, переход от педагогического общения к активному их включению в образовательный процесс;

- ✓ отработка системы показателей качества и эффективности дошкольного образования, характеризующих уровень воспитания и образования, а также затраты, включая человеческие ресурсы и состояние здоровья, финансовые, материально – технические ресурсы.

II. Условия организации образовательного процесса.

2.1. Содержание образовательной деятельности

Содержание образовательного процесса в МАДОУ определяется реализуемой *основной общеобразовательной программой дошкольного образования*.

Содержание образовательной деятельности реализуется по образовательным областям:

- ✓ «социально-коммуникативное развитие»;
- ✓ «познавательное развитие»;
- ✓ «речевое развитие»;
- ✓ «художественно-эстетическое развитие»;
- ✓ «физическое развитие».

Общий объем обязательной части программы рассчитан в соответствии с возрастом воспитанников, основными направлениями их развития и включает время, отведенное на:

- ✓ образовательную деятельность, осуществляемую в процессе организации различных видов детской деятельности (игровой, коммуникативной, трудовой, познавательно-исследовательской, продуктивной, музыкально-художественной, чтения);

- ✓ образовательную деятельность, осуществляемую в ходе режимных моментов;

- ✓ самостоятельную деятельность детей;

- ✓ взаимодействие с семьями детей по реализации основной общеобразовательной программы дошкольного образования.

Задачи психолого-педагогической работы по формированию физических, интеллектуальных и личностных качеств детей решаются интегрировано в ходе освоения всех образовательных и основаны на цели и задачах Примерной общеобразовательной программы дошкольного образования «От рождения до школы» / Под ред. Н. Е. Вераксы, Т. С. Комаровой, М. А. Васильевой.

Особое внимание в Программе уделяется развитию личности ребенка, сохранению и укреплению здоровья детей, а также воспитанию у дошкольников таких качеств, как:

- ✓ патриотизм;
- ✓ активная жизненная позиция;

✓ творческий подход в решении различных жизненных ситуаций; • уважение к традиционным ценностям.

Эти цели реализуются в процессе разнообразных видов детской деятельности: игровой, коммуникативной, трудовой, познавательно-исследовательской, продуктивной, музыкально-художественной, чтения.

Для достижения целей первостепенное значение имеют:

✓ забота о здоровье, эмоциональном благополучии и своевременном всестороннем развитии каждого ребенка;

✓ создание в группах атмосферы гуманного и доброжелательного отношения ко всем воспитанникам, что позволяет растить их общительными, добрыми, любознательными, инициативными, стремящимися к самостоятельности и творчеству;

✓ максимальное использование разнообразных видов детской деятельности, их интеграция в целях повышения эффективности воспитательно-образовательного процесса;

✓ творческая организация (креативность) воспитательно-образовательного процесса;

✓ вариативность использования образовательного материала, позволяющая развивать творчество в соответствии с интересами и наклонностями каждого ребенка;

✓ уважительное отношение к результатам детского творчества;

✓ единство подходов к воспитанию детей в условиях дошкольного образовательного учреждения и семьи;

✓ соблюдение в работе детского сада и начальной школы преемственности, исключающей умственные и физические перегрузки в содержании образования детей дошкольного возраста, обеспечивающей отсутствие давления предметного обучения.

2.2. Приоритетные направления образовательного процесса

МАДОУ осуществляет образовательную деятельность по основным приоритетным направлениям развития ребенка.

Приоритетность направлений определяется реализуемыми программами дополнительного образования, современными образовательными технологиями различной направленности, определенных в вариативной части образовательной программы.

№	Парциальная образовательная программа	Образовательная область	Возрастная категория
1	Программа «Юный Нижневартовец» (авторская программа педагогов МАДОУ)	Социально-коммуникативное развитие	Дети дошкольного возраста от 5 до 7 лет
2	«Я – ты – мы» Автор О.Л. Князева	Социально-коммуникативной развитие	Дети дошкольного возраста от 3 до 7 лет

3	«Основы безопасности детей дошкольного возраста» Автор: Р. Б. Стеркина	Социально-коммуникативное развитие	Дети дошкольного возраста от 5 до 7 лет
4	«Экология для малышей» Автор: Е.В. Гончарова	Познавательное развитие	Дети дошкольного возраста от 3 до 7 лет
5	«Музыкальные шедевры» Автор: О.П. Радынова	Художественно-эстетическое развитие	Дети дошкольного возраста от 4 до 7 лет
6	«Цветные ладошки» Автор: И.А. Лыкова	Художественно-эстетическое развитие	Дети дошкольного возраста от 4 до 7 лет
7	«Ритмическая мозаика» Автор: А.И. Буренина	Художественно-эстетическое развитие	Дети дошкольного возраста от 3 до 7 лет

2.3. Дополнительное образование

В настоящее время большую роль в развитии ребенка играет не только основное образование, но и дополнительное. Дополнительное образование дает возможность выявить и развить творческие способности детей. На занятиях по дополнительному образованию идет углубление, расширение и практическое применение приобретенных знаний в основной образовательной деятельности.

Дополнительного образования детей даёт возможность каждому ребенку удовлетворить свои индивидуальные познавательные, эстетические, творческие запросы.

В течение 2021-2022 учебного года на базе МАДОУ организованы дополнительные образовательные услуги, в том числе и платные. Доля охвата детей в детском саду дополнительными образовательными услугами составляет 85 % от общего количества детей в МАДОУ.

Сравнительные данные охвата воспитанников платными услугами:

<i>Год</i>	<i>Всего детей</i>	<i>Пользуются платными услугами</i>	<i>% охвата</i>
2019-2020	590	382	<i>64,7</i>
2020-2020	616	504	<i>81,8</i>
2021-2022	529	450	<i>85,0</i>

Дополнительные услуги на платной основе:

№ п/п	Наименование услуги
1.	Проведение занятий по изучению иностранных языков
2.	Проведение занятий по развитию эмоционально-волевой сферы "БОС-малыш"
3.	Проведение занятий по коррекции звукопроизношения у детей, не посещающих группы компенсирующей направленности "Говорим правильно"

4.	Организация работы центра игровой поддержки "Ясли с мамой"
5.	Организация досуговых мероприятий для детей "Веселый праздник"
6.	Проведение занятий по развитию вокальных способностей у детей
7.	Проведение занятий по развитию художественных способностей у детей
8.	Проведение занятий по развитию театральных способностей у детей
9.	Проведение занятий по развитию танцевальных способностей у детей
10.	Проведение занятий по развитию интеллектуально-творческих способностей у детей "Система интенсивного развития способностей"
11.	Проведение занятий по обучению детей чтению
12.	Формирование адаптационных возможностей в условиях сенсорной комнаты
13.	Проведение занятий по обучению игры в шахматы
14.	Проведение занятий по робототехнике "Lego WeDo"
15.	Проведение занятий по развитию интеллектуально-творческих способностей у детей "Сказочный мир"
16.	Проведение занятий по коррекции звукопроизношения у детей, не посещающих группы компенсирующей направленности "Логоритмика для малышей"
17.	Проведение занятий по коррекции звукопроизношения у детей, не посещающих группы компенсирующей направленности "Логомассаж"
18.	Проведение занятий в спортивных секциях «Здоровячок»
19.	Оказание услуг по реализации программ в вечернее время
20.	Проведение занятий по развитию навыков моделирования и конструирования «ТИКО-мастера»
21.	Проведение занятий по развитию интеллектуально-творческих способностей у детей «Система интенсивного развития способностей»
22.	Изготовление и реализация кислородных коктейлей
23.	Проведение занятий по художественно-эстетическому развитию «Музыкальный оркестр»

2.4. Результаты освоения образовательной программы

В МАДОУ дважды в год осуществляется педагогическая диагностика, целью которой является выявление индивидуальных особенностей развития каждого ребенка и определение индивидуального маршрута образовательной работы для максимального раскрытия потенциала детской личности, а также корректировки образовательного процесса в группах.

Показателем результативности является уровень овладения воспитанниками необходимыми навыками и умениями по образовательным областям.

Результаты педагогической диагностики используются педагогами исключительно для решения следующих образовательных задач:

- ✓ индивидуализации образования (в том числе поддержки ребенка, построения его образовательной траектории или профессиональной коррекции особенностей его развития);
- ✓ оптимизации работы с группой детей.

Количество воспитанников, освоивших образовательную программу на протяжении трех лет, показывает стабильный результат – **100%**.

По результатам мониторинга за последние три года прослеживается положительная динамика уровня освоения образовательной программы по образовательным областям.

Такие результаты были достигнуты благодаря осуществлению личностно-ориентированного подхода к каждому ребенку, модернизации содержания образовательного процесса путем внедрения новых технологий, форм, методов работы по всем направлениям развития ребенка.

Социально-коммуникативное развитие: использование художественных произведений для формирования у детей первичных ценностных представлений, внедрения технологии «музейная педагогика», участие в проекте «Моя семья, мой город, моя страна».

Познавательное развитие: использование методов демонстрационных опытов; проведение театрализованных мероприятий с математическим содержанием; использование технологии развивающих игр по интеллектуальному развитию (шахматы, шашки, различные виды конструирования, в том числе лего-конструирования, авторских развивающих игр), технологии проектирования, экспериментальной работы с детьми.

Речевое развитие: использование таких методов, как проблемные ситуации, сочинение историй, сказки наизнанку, озвучивание иллюстраций, приемов фантазирования, использование метода «снежного кома», инсценирования, имитационных игры, метода аналогии, речевых игр на развитие диалогической речи, индивидуальных занятий с логопедом.

Художественно-эстетическое развитие: использование методов и приемов, способствующих активизации проявлений у дошкольников эстетического отношения к окружающему миру, поддержки детской индивидуальности в процессе восприятия искусства и собственного художественного творчества: детские игровые проекты, творческое экспериментирование, нетрадиционные техники в развитии творческих способностей в художественной деятельности, современные информационные технологии.

Физическое развитие: вовлечение детей в проектную деятельность, связанную с ЗОЖ и здоровьесберегающим поведением; решение проблемных ситуаций по освоению детьми правил поведения и взаимодействия; привлечение родительского интереса к здоровому образу жизни.

Разнообразие приемов, методов, применяемых воспитателями, эмоциональность подачи материала, эффективность использования наглядных пособий, дидактического, раздаточного материала позволили активизировать познавательные способности детей, максимально реализовать возможности каждой группы, тем самым повысить качество освоения образовательной программы

2.5. Удовлетворённость родителей качеством образования

В опросе приняли участие 512 человек, что составило 97% от возможного числа респондентов. Такой процент указывает на то, что родители готовы на взаимодействие и сотрудничество и не равнодушны к жизнедеятельности МАДОУ.

Количественные показатели удовлетворенности родителей качеством и количеством предлагаемых образовательных услуг в МАДОУ ДС № 10 "Белочка" (анкета №1).

Удовлетворенность родителей качеством и количеством предлагаемых образовательных услуг в ДООУ (количественный анализ)

Количество респондентов: 512/100%		
	Кол-во чел.	
	Удовл.	Частично
Количество предлагаемых образовательных услуг в ОУ	486\89,7%	26\11,5%
Качество предлагаемых образовательных услуг в ДООУ	491\91,7%	21\7,4%
Отношение к оказанию материальной помощи саду	489\91%	23\10,8%

Многие из родителей считают необходимым участие в управлении детского сада, активно участвуют или желали бы участвовать в жизни ДООУ (89%). Из них участвуют в работе ГОУ сада, Совета родителей, родительского комитета – 31% опрошенных, остальные оказывают помощь по мере сил и возможностей. Не считают необходимостью участие в жизни ДООУ и группы или считают это лишним - 4% родителей.

Качеством родительских собраний удовлетворены и с удовольствием их посещают 94% участников анкетирования.

Активное участие в мероприятиях ДООУ принимают участие 35% опрошенных, если обращаются с просьбой – 54%, для остальных родителей (13%) недостаток времени является главным препятствием.

Родителей интересуют такие формы работы, как вечера вопросов и ответов, творческие вечера, круглые столы, консультации специалистов, заседания клубов, в которых возможно высказать свое мнение, поделиться опытом. Отмечено, что круглые столы хороши для бесед, так как располагают к общению в непринужденной обстановке. Больше половины опрошенных выделяют консультации специалистов, выставки и конкурсы (87%) как эффективную форму работы с родителями. Но при этом 4% родителей добавляют, что необходимо разнообразить формы работы в ДООУ.

Удовлетворены взаимоотношениями педагогического коллектива и администрации ДООУ – 91,5% опрошенных, частично удовлетворены – 8%.

2.6. Система работы по здоровьесбережению

Сохранение и укрепление здоровья воспитанников – одна из основных задач МАДОУ.

Усилия работников учреждения направлены на оздоровление каждого ребенка-дошкольника, культивирование здорового образа жизни. Одним из средств решения обозначенных задач становится применение здоровьесберегающих технологий.

Виды технологий	Время проведения в режиме	Особенности методики проведения
Технологии обучения здоровому образу жизни		
Физкультурное занятие	3 раза в неделю в спортивном зале или на воздухе	Проводятся в соответствии с образовательной областью

		«Физическое развитие», в хорошо проветриваемом помещении
Игротренинги и игротерапия	Время строго не фиксировано, в зависимости от задач, поставленных педагогом	Организовывается незаметно для ребёнка, посредством включения педагогом в процесс игровой деятельности
Самомассаж	В различных формах физкультурно-оздоровительной работы	Дать детям элементарные знания о том, как не нанести вред своему организму.
Точечный самомассаж	В преддверии эпидемии ОРЗ в осенний и весенний периоды в утренние и вечерние часы со старшего возраста	Проводится строго по специальной методике, с часто болеющими детьми. Используется наглядный материал
Коммуникативные игры	2 – 3 раза в неделю по 30 минут со старшего возраста	Занятия строятся по определённой схеме и состоят из нескольких частей
Коррекционные технологии		
Сказкотерапия	3 занятия в месяц по 25 минут со старшего возраста	Групповое рассказывание, где рассказчиком является группа детей
Психогимнастика	2 раза в неделю по 25 – 30 минут со старшего возраста	Занятия проводятся по специальным методикам
Фонетическая ритмика	1 раз в неделю Младший возраст – 10 минут, старший – 20 минут	Цель занятия – фонетическая грамотная речь без движений.
Технологии музыкального воздействия	2 – 4 раза в месяц	Используется в качестве вспомогательного средства для снятия напряжения, повышения эмоционального настроения.
Арттерапия	Сеансы по 30 минут со средней группы	Занятия проводятся по подгруппам. Имеет диагностический инструментарий.
Технологии сохранения и стимулирования здоровья		
Пальчиковая гимнастика	Ежедневно с подгруппой детей, начиная с младшего возраста	Проводятся со всеми детьми, особенно с речевыми проблемами
Гимнастика для глаз	Ежедневно по 3 – 5 минут в любое свободное время с младшего возраста	Используется наглядный материал, показ воспитателя
Дыхательная гимнастика	В разных формах физкультурно-оздоровительной работы	Воспитатель даёт детям инструкции об обязательной гигиене полости носа
Пробудка	Ежедневно после дневного сна 5 – 10 минут	Форма проведения различная
Корректирующая гимнастика	В разных формах физкультурно-оздоровительной работы	Форма проведения зависит от поставленной задачи и контингента детей
Ортопедическая гимнастика	В разных формах физкультурно-оздоровительной работы	Проводится с детьми в качестве профилактики болезней опорного свода стопы
Релаксация	В любом подходящем помещении для всех возрастных групп	Используется спокойная классическая музыка или звуки природы
Подвижные и спортивные игры	Как часть физкультурного занятия; на прогулке; в группе Ежедневно для всех возрастных групп	Игры подбираются в соответствии с возрастом детей.
Ритмопластика	2 раза в неделю по 20 минут со среднего возраста	Обращать внимание на величину физической нагрузки в соответствии с возрастом детей.
Динамические	Во время занятий, от 2 до 5 минут, по	Включают в себя элементы

паузы	мере утомляемости детей, во всех возрастных группах.	гимнастики для глаз, дыхательной гимнастики и др.
-------	--	---

Здоровьесберегающий педагогический процесс в МАДОУ - это процесс воспитания и обучения детей дошкольного возраста в режиме здоровьесбережения и здоровьедобогащения; процесс, направленный на обеспечение физического, психического и социального благополучия детей. Здоровьесбережение и здоровьедобогащение - важнейшие условия организации педагогического процесса.

Таким образом, актуальным для нас является целесообразный подбор современных образовательных программ в соответствии с федеральным стандартом дошкольного образования, с приоритетом выбора максимально здоровьесберегающих образовательных методик и технологий, координация деятельности всех педагогов и специалистов детского сада с целью разработки индивидуального маршрута воспитания и оздоровления, с учетом состояния здоровья, индивидуальных особенностей, интересов, перспектив развития каждого ребенка.

Наиболее эффективными формами оздоровления являются:

- ✓ утренняя гимнастика;
- ✓ физминутки, динамические паузы;
- ✓ обеспечение условий для реализации двигательной активности детей в течение дня;
- ✓ физкультурные занятия, прогулки;
- ✓ совместные досуги с родителями;
- ✓ спортивные праздники и развлечения;
- ✓ сбалансированное питание в соотношении белков, жиров, растительной пищи, витаминов и микроэлементов.

Вся физкультурно-оздоровительная работа в МАДОУ строится с учётом структуры усовершенствованного двигательного режима для детей каждого возраста.

Организованной формой в этом ***двигательном режиме*** являются физкультурные занятия. При проведении занятий педагог по физкультуре использует как традиционные, так и нетрадиционные формы: сюжетные, тренировочные, контрольные, комплексные, игры-эстафеты и др. Используется принцип чередования активной деятельности с упражнениями на дыхание, релаксацию.

Система оздоровительной работы включает в себя:

- ✓ психологическое сопровождение развития;
- ✓ разнообразные виды организации режима двигательной активности ребёнка;
- ✓ систему работы с детьми по формированию основ гигиенических знаний и здорового образа жизни;
- ✓ организацию здорового питания;
- ✓ оздоровительное и лечебно-профилактическое сопровождение.

2.7. Динамика здоровья воспитанников

Уровень физического развития

В постановлении президента России В.В. Путина «О повышении роли физической культуры и спорта в формировании здорового образа жизни населения» формирование жизнеспособного, здорового подрастающего поколения есть одна из главных стратегических задач развития страны. Целью физического развития является формирование у детей основ здорового образа жизни.

Сегодня педагоги отмечают необходимость поиска средств совершенствования методов и приемов физкультурно-оздоровительной работы, поэтому деятельность по формированию у детей основ физической культуры и культуры здоровья остается актуальной.

Анализ результатов диагностики физической готовности за 2021-2022 учебный год показал положительную динамику в развитии физических качеств и физической подготовленности детей.

Мониторинг здоровья воспитанников по данным медосмотра

Динамика общей заболеваемости



Динамика показателя индекса здоровья обучающихся МАДОУ города Нижневартовска ДС №10 «Белочка»

Отчетный период	Показатель индекса здоровья	Динамика показателя
2019 год	32%	Сохранение показателя
2020 год	33,8	Увеличение показателя
2021 год	33, 71	Увеличение показателя

В результате сравнительной характеристики состояния здоровья воспитанников видно, что наметилась стабильная тенденция по сохранению здоровья детей.

В целях контроля за состоянием здоровья в МАДОУ дети регулярно проходят плановую диспансеризацию. За прошедший год в целях укрепления здоровья воспитанников были проведены Дни здоровья, тематические недели здоровья, физкультурные досуги совместно с родителями.

Уровень адаптации детей к условиям МАДОУ

Уровень адаптации определяется по готовности детей к поступлению в МАДОУ (возраст детей – младшие группы).

В большинстве случаев поступление ребенка в ДОУ сопровождается проблемой его адаптации к новым нормам и правилам жизни, и далеко не все дети успешно с ней справляются. У ребенка, начавшего посещать ДОУ, могут проявляться беспокойство, страх и депрессивные реакции (заторможенность, вялость, безучастность), особенно у детей с высоким уровнем эмоциональной зависимости от родителей. Также могут преобладать повышенная возбудимость и раздражительность.

Резкий подъем напряжения и беспокойства, нарушение эмоционального состояния большинства детей - показатели высокой значимости для них момента поступления в ДОУ. Эта ситуация требует особого внимания взрослых - родителей и педагогов. Капризность, упрямство в полной мере выражаются дома в качестве протеста в своеобразной эмоциональной разрядке, сдерживаемого в детском саду психического напряжения.

В трудностях адаптационного периода, степени выраженности адаптационных нарушений прослеживается взаимосвязь между:

- предшествующими условиями воспитания, под влиянием которых формируется система высшей нервной системы;
- своеобразием межличностных взаимоотношений взрослых и детей, уровнем привязанности ребенка к матери;
- индивидуальными особенностями ребенка - возрастными, психологическими, психофизиологическими;
- спецификой психолого-педагогического воздействия в ДОУ, созданными социальными условиями.

Психическая адаптация предполагает не только психологический и социальный аспекты, но и биологический. Психологическая составляющая адаптации определяется активностью личности и выступает как единство усвоения правил среды («приспособление себе»). Ведущим условием успешной адаптации является оптимальное соотношение указанных компонентов активной деятельности индивида («преобразование себя» и «преобразование среды»), другими словами успешность адаптации зависит от правильного определения того, как, насколько и ко всему ли возможно и необходимо приспособляться.

Некоторые индивидуальные особенности психического развития ребенка могут быть причиной социальной дезадаптации, конфликтности, такие как:

- отсутствие навыков общения;
- неадекватное оценивание себя в ситуации общения;
- высокое требование к окружающим;
- эмоциональная неуравновешенность;
- тревожность, замкнутость, напряженность, робость.

В этой связи особую важность занимают вопросы психологической диагностики и профилактики дезадаптации.

Для смягчения трудностей адаптационного периода в ДОУ осуществляются согласованные действия воспитателя, психолога и родителей. Наибольшее внимание при организации адаптационного периода в ДОУ уделяется созданию эмоциональной благоприятной атмосфере в группе - атмосфере тепла, доброты и внимания к каждому малышу. Еще одним важным моментом при создании благоприятной атмосферы в группе является проведение «Праздника знакомства», который стал традиционным и способствует созданию положительного настроения детей на посещение детского сада, знакомству родителей между собой, что в дальнейшем упрощает работу воспитателя с ними, родители больше доверяют воспитателям, интересуются их работой, предлагают свою помощь.

В процесс наблюдения за адаптационным периодом за прошедший учебный год были получены следующие результаты:

Сравнительный анализ результатов адаптации детей к ДОУ

Результаты отслеживания процесса адаптации к условиям ДОУ вновь поступивших детей.

Группа	Количество	Уровни			
		легкая	средняя	усложненная	дезадаптация
№ 3	17	10	5	2	0
№ 4	23	11	12	2	0
№ 6	21	15	5	1	0
№16	24	12	10	2	0
Итого	85	48	32	7	0

Таким образом, благодаря совместным скоординированным усилиям адаптация детей в группах детского сада прошла относительно благополучно. Успешности процесса адаптации способствовала профилактическая работа по психологическому обеспечению адаптационного периода ребенка в ДОУ:

- организация процесса адаптации (карты изучения, памятки, своевременный анализ ситуаций, щадящий режим и т.д.);
- беседы и консультации с родителями по проблеме адаптации;
- заседание клуба для родителей «Знатоки педагогических секретов» по облегчению процесса адаптации к условиям детского сада;
- организация индивидуальной помощи детям с проявлениями усложненной адаптации;
- рекомендации родителям и воспитателям по профилактике дезадаптации и осуществления индивидуального подхода к каждому из вновь прибывших. Каждому родителю педагогом – психологом при поступлении ребенка в детский

сад предоставлялись памятки: «Адаптация к условиям детского сада», «Правила детского сада», тематическая консультация «Адаптация ребенка к детскому саду» с целью оказания психологической помощи и поддержки родителям.

По результатам проведенного психодиагностического исследования стало очевидным, что существует проблема адаптации каждого отдельного ребенка с его выраженной индивидуальностью, возрастными особенностями к общим условиям ДООУ, к предъявленным социально-общественным требованиям, которая, в свою очередь, требует дальнейшей работы по психолого-педагогическому сопровождению детей раннего возраста в период адаптации к ДООУ.

2.8. Работа специалистов

В МАДОУ накоплен опыт взаимодействия в работе специалистов и воспитателей. Работа строится в их тесном контакте друг с другом и направлена на единый подход к воспитанию каждого ребенка и единый стиль работы в целом. Система взаимодействия наглядно демонстрирует профессиональную взаимосвязь всех специалистов детского сада в работе с детьми.

Чтобы обеспечить такое единство в работе всех педагогов и специалистов в МАДОУ, были определены следующие задачи:

1. создание команды единомышленников из всех специалистов (учителей-логопедов, педагогов-психологов, воспитателей, музыкальных руководителей, инструкторов по физической культуре) и повышение их профессионального уровня;
2. организация развивающей среды, стимулирующей речевое и личностное развитие ребенка;
3. совместное изучение содержания программы и составление перспективного плана работы по всем видам деятельности детей и по всем разделам программы;
4. совместная подготовка и проведение праздников, развлечений, тематических и интегрированных занятий.

Содержание деятельности педагога-психолога

В соответствии с Программой развития МАДОУ, образовательной программой дошкольного образования, на основе результатов комплексного изучения развития детей, их психофизиологического состояния определена **цель деятельности педагога-психолога:** *психологическое сопровождение развития личности дошкольника, сохранение и укрепление психологического здоровья детей и содействие их полноценному познавательному и личностному развитию.*

Задачи педагога-психолога.

- Способствовать полноценному познавательному и личностному развитию воспитанников, сохранению их психологического здоровья

посредством скоординированного комплексного воздействия всех субъектов образовательно-воспитательного процесса.

- Способствовать внедрению разнообразных форм работы с родителями в рамках программы социального партнерства МАДОУ и семьи.

- Пропаганда современных методов и новых индивидуально-ориентированных технологий в формировании и укреплении психологического здоровья детей.

- Охрана прав детей в ДОУ и семье.

Деятельность педагога-психолога по направлениям.

✓ Психологическое просвещение педагогов и родителей по вопросам психологии детей, возрастных особенностей, оптимальных путей организации общения взрослого с детьми и общения детей между собой, принципов организации детских групп.

✓ Профилактическая работа с детьми, педагогами и родителями по социальной адаптации детей, развитию основных личностных новообразований дошкольного детства.

✓ Психологическое консультирование педагогов и родителей по результатам обследования возрастных особенностей детей.

✓ Психодиагностика индивидуальных особенностей детей в единстве интеллектуальной, эмоциональной и волевой сфер.

✓ Развивающая работа, направленная на психическое, эмоциональное и социальное развитие личности.

Предполагаемый результат.

✓ Полноценное познавательное и личностное развитие ребенка на всех этапах дошкольного детства, формирование качеств в соответствии с целевыми ориентирами ДО в рамках соответствия социально-нормативным возрастным характеристикам детей согласно требованиям ФГОС.

✓ Соблюдение прав ребенка в условиях МАДОУ и семьи, сохранение психологического здоровья детей.

✓ Сформированность психологической готовности к обучению в школе у выпускников МАДОУ.

✓ Повышение теоретических знаний и практических умений педагогов и родителей в области познавательного и личностного развития детей дошкольного возраста, инициативы и заинтересованности педагогов в совершенствовании своих знаний, умений, новых технологий и инноваций. Повышение вовлеченности и активности родителей в мероприятиях, проводимых МАДОУ.

Содержание деятельности учителя-логопеда

Формирование правильной и чистой речи - одна из важнейших задач в общей системе работы по развитию речи в детском саду. В последнее время наблюдается увеличение числа детей с различными речевыми нарушениями, поэтому основная задача учителя-логопеда МАДОУ - помочь таким детям в

условиях детского сада общеразвивающего вида. Занятия с детьми, имеющими нарушения речи, проводятся в логопункте МАДОУ.

Целью работы логопункта в МАДОУ является оказание необходимой логопедической помощи детям 5 — 7 лет.

Задачи учителя-логопеда:

- ✓ обследование воспитанников и выявление среди них детей, нуждающихся в профилактической и коррекционно-речевой помощи;
- ✓ изучение речевого развития детей, определение основных направлений и содержания работы с каждым из них;
- ✓ систематическое проведение необходимой коррекционно-речевой работы с детьми в соответствии с их индивидуальным перспективным планом;
- ✓ формирование у педагогического коллектива МАДОУ и родителей информационной готовности к логопедической работе, помощь им в организации полноценной речевой среды;
- ✓ координация усилий педагогов и родителей, контроль за качеством проведения ими речевой работы с детьми.

Таким образом, логопункт в детском саду — это открытая и крайне подвижная система. В одиночку решить задачу полной коррекции речи детей логопеду очень тяжело, поэтому активно привлекаются к этой работе и родители, и специалисты детского сада. Для успешного исправления речи детей просто необходима помощь родителей. Они должны выполнять все рекомендации логопеда, регулярно посещать консультации со специалистом, выполнять домашние задания, которые выдаются один раз в неделю.

И, конечно, со стороны родителей необходим пристальный контроль за речью малыша. Родители становятся полноправными участниками учебного процесса. Ребенок получает индивидуальную коррекционную помощь всего 2-3 раза в неделю, поэтому её результативность зависит, в том числе, от степени заинтересованности и участия родителей в исправлении речи. Вновь образованные звуки нужно поддерживать всеми средствами, а не предоставлять ребенку возможность произносить их без подкрепления и контроля.

Содержание деятельности музыкального руководителя.

- ✓ Осуществляет музыкальное воспитание и эстетическое развитие воспитанников в соответствии с основной образовательной программой в детском саду.
- ✓ Организует и проводит музыкальные занятия, детские праздники, литературно-музыкальные утренники, вечера досуга в соответствии с графиком.
- ✓ Участвует в организации утренней гимнастики, занятий, досугов и развлечений.
- ✓ Проводит музыкально-дидактические игры с пением, театрализованные игры, музыкально-ритмические игры.

✓ Консультирует родителей и воспитателей по вопросам музыкального воспитания детей в семье.

Задачи музыкального руководителя.

✓ Воспитывать любовь и интерес к музыке. Только развитие эмоциональной отзывчивости и восприимчивости дает возможность широко использовать воспитательное воздействие музыки.

✓ Обогащать впечатления детей, знакомя их в определенно организованной системе с разнообразными музыкальными произведениями и используемыми средствами выразительности.

✓ Приобщать детей к разнообразным видам музыкальной деятельности, формируя восприятие музыки и простейшие исполнительские навыки в области пения, ритмики, игры на детских инструментах. Знакомить с начальными элементами музыкальной грамоты.

✓ Развивать общую музыкальность детей, формировать певческий голос и выразительность движений.

✓ Содействовать первоначальному развитию музыкального вкуса. На основе полученных впечатлений и представлений о музыке проявляется сначала избирательное, а затем оценочное отношение к исполняемым произведениям.

✓ Развивать творческое отношение к музыке, прежде всего в такой доступной для детей деятельности, как передача образов в музыкальных играх и хороводах, применение новых сочетаний знакомых танцевальных движений, импровизация попевок.

Содержание деятельности инструктора по физической культуре.

- ✓ Работа с детьми.
- ✓ Взаимодействие с педагогами МАДОУ.
- ✓ Взаимодействие с родителями.
- ✓ Взаимодействие с социумом.
- ✓ Создание предметно-развивающей среды.

Формы работы инструктора по физической культуре с детьми.

✓ **Физкультурно-оздоровительные мероприятия**, осуществляемые в ходе режимных моментов (утренняя гимнастика, дыхательная гимнастика, гимнастика для глаз, динамические паузы, пальчиковая гимнастика, игровой самомассаж и бодрящая гимнастика после сна, ходьба по координационным и массажным дорожкам и другие закаливающие процедуры в сочетании с физическими упражнениями).

✓ **Непосредственно образовательная деятельность** /НОД/ (общеразвивающие занятия физической культурой, секционная и кружковая работа).

✓ **Повседневная работа по физическому воспитанию детей** (подвижные игры, динамический час на прогулке, проведение индивидуальной

работы с детьми по физическому совершенствованию на прогулке, самостоятельные занятия детей различными видами физических упражнений, целевая прогулка, досуги и праздники).

Формы работы инструктора по физической культуре с педагогами:

- ✓ оформление Листов взаимодействия (с целью оптимизации планирования работы воспитателя группы по физическому развитию детей);
- ✓ выступления на педагогических советах МАДОУ;
- ✓ проведение анкетирования воспитателей по вопросам физического воспитания детей и проведение семинаров, мастер-классов, спортивных соревнований среди сотрудников МАДОУ.

Формы работы инструктора по физической культуре с родителями:

- ✓ оформление информационных стендов в раздевалках групп и в холлах МАДОУ, на которых представлены рекомендации по организации физкультурно-оздоровительных мероприятий в домашних условиях;
- ✓ оформление фотоотчетов о проведенных физкультурных мероприятиях на стендах, а также на официальном сайте МАДОУ;
- ✓ проведение тематических родительских собраний (в том числе и с участием инструктора по физкультуре), проведение семейных физкультурных праздников и досугов.

2.9. Социальное партнерство МАДОУ

В Концепции социального развития детей дошкольного возраста перед образовательными учреждениями ставится триединая цель:

- ✓ воспитывать культурного человека (субъекта культуры);
- ✓ свободного гражданина (субъекта истории, общества);
- ✓ творческую индивидуальность (субъекта деятельности, саморазвития).

Реализация этой цели направлена на решение следующих задач:

1. воспитание в человеке способностей и потребностей открывать и творить самого себя в основных формах человеческой деятельности;
2. развитие способности познавать себя в единстве с миром, в диалоге с ним;
3. развитие способности самоопределения, самоактуализации на основе воспроизведения, освоения, присвоения культурного опыта предыдущих поколений;
4. становление потребности и способности общения с миром на основе гуманистических ценностей и идеалов, прав свободного человека.

Социальное партнерство в образовании – это совместная коллективная распределенная деятельность различных социальных групп, которая приводит к позитивным и разделяемым всеми участниками данной деятельности эффектам. При этом указанная деятельность может осуществляться как перманентно, так и в ситуативных, специально планируемых в рамках социального партнерства акциях.

Цель деятельности дошкольного образовательного учреждения открытого типа в микросоциуме состоит в том, чтобы способствовать реализации права семьи и детей на защиту и помощь со стороны общества и государства, содействовать развитию и формированию социальных навыков у детей, укреплению их здоровья и благополучия.

Социальное партнерство дошкольного учреждения с другими заинтересованными лицами может иметь разные формы и уровни:

- ✓ партнерство внутри системы образования между социальными группами профессиональной общности;
- ✓ партнерство работников образовательного учреждения с представителями иных сфер;
- ✓ партнерство со спонсорами, благотворительными организациями

Грамотно организованное и продуманное взаимодействие дошкольного образовательного учреждения с социальными партнерами приводит к положительным результатам.

Модель организации социального партнерства МАДОУ ДС № 10 "Белочка» с организациями и учреждениями города Нижневартовска

Блок I. Взаимодействие с медицинскими учреждениями.

Социальный партнер – детская городская поликлиника № 4.

Цель блока: создание единого образовательно-оздоровительного пространства МАДОУ с медицинскими учреждениями микрорайона.

Задачи.

1. Объединить усилия сотрудников, родителей и медицинского учреждения для эффективной организации профилактики и оздоровительной работы.
2. Повысить функциональные и адаптационные возможности организма детей за счет внедрения здоровьесберегающих технологий.
3. Способствовать осознанному пониманию и отношению к своему здоровью всех участников образовательного процесса.

Основные направления:

- ✓ оздоровительное;
- ✓ валеологическое, санитарно-просветительское;
- ✓ физическое;
- ✓ психоэмоциональное благополучие.

Блок II. Взаимодействие со школой.

Социальный партнер – МБОУ «СШ» № 15.

Цель блока: осуществление преемственности в организации образовательной системы МАДОУ и школы. Выработка общих подходов к оценке готовности ребенка к школе с позиции самооценности дошкольного возраста.

Задачи блока.

1. Установление партнерских взаимоотношений детского сада и школы.
2. Создание преемственности образовательных систем, способствующих позитивному отношению дошкольников к своей будущей социальной роли – ученик.

3. Повышение уровня профессиональной компетентности педагогов и педагогической культуры родителей в подготовке детей к школе посредством педагогического взаимодействия.

Основные направления:

- ✓ информационное;
- ✓ методическое;
- ✓ практическое.

Нами разработан план совместных действий по развитию познавательной деятельности детей, по подготовке детей к школьному обучению. Методическую работу координируют совместные педагогические советы, участниками которых являются учителя, педагоги, родители детского сада.

Целью дошкольного этапа образования является гармоничное развитие воспитанников и формирование у них школьной зрелости, т.е. интеллектуальной, эмоциональной и социальной готовности к обучению в начальной школе.

Целями этапа начального общего образования является формирование представления обучающихся о природе, обществе, человеке, соответствующих современному уровню знаний, и приоритетное осуществление интеллектуального развития личности.

Ожидаемый результат.

- ✓ Раннее знакомство и сотрудничество детей с будущим учителем в специально организованной деятельности.
- ✓ Успешная адаптация первоклассников к учебному процессу.
- ✓ Развитие системы методической работы, направленной на обеспечение качества образования, на повышение профессиональной компетенции учителя.
- ✓ Реализация единой линии развития ребенка на этапах дошкольного и начального школьного детства.
- ✓ Осуществление плавного перехода от дошкольной жизни к обучению в школе.

Блок III. Взаимодействие с учреждениями дополнительного образования.

Социальные партнеры – МАО «ЦДТ», Детская школа искусств № 1.

Цель блока: объединить усилия МАДОУ с учреждениями дополнительного образования для социокультурной самореализации участников образовательного процесса.

Задачи.

1. Способствовать созданию образовательной системы МАДОУ с учреждениями дополнительного образования для развития творческого потенциала и познавательной активности участников образовательного процесса.

2. Создание условий для самореализации личности и ее интеграции в социокультурную систему города.

3. Совершенствование форм взаимодействия с учреждениями дополнительного образования для расширения социально – образовательной системы ДОУ.

Основные направления:

- ✓ естественно – научное;
- ✓ художественно - литературное;
- ✓ прикладное;
- ✓ информационно – педагогическое.

Блок IV. Взаимодействие с учреждениями культуры.

Социальные партнеры – городская детская библиотека № 5, музей им. Шуваева, городской драматический театр, Маленький театр «Бум».

Цель блока: формирование целостной социокультурной системы взаимодействия МАДОУ с учреждениями культуры.

Задачи блока.

1. Расширять творческое взаимодействие МАДОУ с учреждениями культуры для создания единой социокультурной педагогической системы.
2. Осуществлять интегрированный подход к эстетическому воспитанию и формированию художественно-творческих способностей в системе «ребенок-педагог-родитель».
3. Способствовать развитию духовно-нравственной культуры участников образовательного процесса.

Основные направления:

- ✓ эстетическое;
- ✓ духовно-нравственное;
- ✓ художественно-творческое;
- ✓ культурно-просветительское.

Блок V. Взаимодействие с организациями города.

Социальные партнеры – пожарная часть № 40, отдел ГИБДД

Цель блока: установление связей с внешней общественностью, достижение доброжелательного отношения общественности к образовательному учреждению и его услугам.

Задачи блока:

1. расширение кругозора дошкольников (освоения предметного и природного окружения, развития мышления, обогащения словаря, знакомства с историей, традициями народа) за счет снятия территориальной ограниченности МАДОУ (экскурсии, поездки, походы);
2. формирование навыков общения в различных социальных ситуациях, с людьми разного пола, возраста, национальности, с представителями разных профессий;
3. воспитание уважения к труду взрослых.

Сотрудничество с каждым учреждением строится на договорной основе с определением конкретных задач по развитию детей и конкретной деятельности. Таким образом, современное дошкольное образовательное учреждение не может сегодня успешно реализовывать свою деятельность и развиваться без широкого сотрудничества с социумом на уровне социального партнерства, если оно заинтересовано:

- ✓ в разрушении привычного стереотипа и общественного мнения о работе дошкольного учреждения только с семьями своих воспитанников;

- ✓ в развитии позитивного общественного мнения о своем учреждении;
- ✓ в повышении спроса на образовательные услуги для детей и обеспечении их доступности для максимального количества семей;
- ✓ в улучшении подготовки детей к более легкой адаптации в новой социальной среде.
- ✓ в творческом саморазвитии участников образовательного процесса.

Активная позиция МАДОУ влияет на личную позицию педагогов, детей, родителей, делает учебно-воспитательный процесс более эффективным, открытым и полным. Организация социокультурной связи между МАДОУ и учреждениями позволяет:

- 1) использовать максимум возможностей для развития интересов детей и их индивидуальных возможностей;
- 2) решать многие образовательные задачи, тем самым повышая качество образовательных услуг и уровень реализации стандартов дошкольного образования.

3. Условия осуществления образовательного процесса в МАДОУ

3.1. Организация развивающей предметной образовательной среды

В соответствии с требованиями к условиям реализации основной образовательной программы дошкольного образования и в связи с переходом на ФГОС ДО в образовательном учреждении проведена реорганизация развивающей предметно-пространственной среды, которая направлена на обеспечение игровой, познавательной, исследовательской и творческой активности всех воспитанников, их двигательной активности, эмоционального благополучия, возможности самовыражения. При этом учитывались такие принципы, как:

- ✓ трансформируемость пространства, предполагающую возможность изменения предметно-пространственной среды в зависимости от образовательной ситуации, меняющихся интересов и возможностей детей;
- ✓ полифункциональность материалов, т.е. возможность разнообразного использования различных составляющих предметной среды;
- ✓ вариативность среды – наличие различных пространств для организации Центров активности, а также разнообразных материалов, игр, игрушек и оборудования, обеспечивающих свободный выбор детей;
- ✓ доступность среды для воспитанников, в том числе детей с ограниченными возможностями здоровья;
- ✓ безопасность среды предполагает соответствие всех ее элементов требованиям по обеспечению надежности и безопасности их использования.

В детском саду созданы оптимальные условия для воспитания, обучения и развития детей. Функционируют 24 группы, кабинеты специалистов: учителей-логопедов, педагогов-психологов, методический кабинет, медицинские кабинеты, кабинет делопроизводителя и отдела кадров, бухгалтерии, спортивные залы, музыкальные залы и другие обслуживающие помещения. Кабинеты используются рационально и по назначению, соответствуют санитарно-гигиеническим и анатомо-физиологическим возрастным особенностям детей. Площадь групп отвечает потребностям детей. Детский сад оснащен необходимым учебным оборудованием, мебелью, учебно-наглядными пособиями, дидактическими пособиями и материалами.

Корпус №1

1 этаж:

- ✚ 3 группы общеразвивающей направленности раннего возраста 1,6-3 лет;
- ✚ 1 группа общеразвивающей направленности младшего возраста 3-4 лет;
- ✚ 1 группа общеразвивающей направленности среднего возраста 4-5 лет;
- ✚ 1 группа компенсирующей направленности ЗПР старшего возраста 5-6 лет

2 этаж:

- ✚ 1 группа общеразвивающей направленности среднего возраста 4-5 лет;
- ✚ 2 группы общеразвивающей направленности старшего возраста 5-6 лет;

- + 2 группа общеразвивающей направленности 6 лет и до окончания образовательных отношений;
- + 1 группа компенсирующей направленности ЗПР 6 лет и до окончания образовательных отношений;
- + музыкальный зал;
- + медицинский блок;
- + лаборатория естественных наук.

3 этаж:

- + 1 группа компенсирующей направленности ТНР старшего возраста 5-6 лет;
- + 2 группы компенсирующей направленности ТНР подготовительного возраста 6 лет и до окончания образовательных отношений;
- + физкультурный зал;
- + музей русского быта;
- + 2 кабинета учителей-логопедов;
- + 1 кабинет учителя-дефектолога;
- + кабинет педагога-психолога;
- + сенсорная комната;
- + комната безопасности;
- + картинная галерея;
- + театральная студия;
- + музей Боевой славы;
- + хореографический зал

Корпус №2

1 этаж:

- + 1 группа общеразвивающей направленности раннего возраста 1,6-3 лет;
- + 1 группа общеразвивающей направленности младшего возраста 3-4 лет;
- + 2 группы компенсирующей направленности для детей с задержкой психического развития;
- + 1 группа компенсирующей направленности НОДА
- + медицинский блок.

2 этаж:

- + 1 группа общеразвивающей направленности среднего возраста 4-5 лет;
- + 2 группы общеразвивающей направленности старшего возраста 5-6 лет;
- + 2 группы компенсирующей направленности для детей с задержкой психического развития;
- + музыкальный зал;
- + физкультурный зал;
- + театральная студия

3 этаж:

- ✚ 2 группы общеразвивающей направленности подготовительного возраста 6 лет и до окончания образовательных отношений;
- ✚ методический кабинет;
- ✚ кабинет учителя-логопеда и учителя-дефектолога;
- ✚ кабинет педагога-психолога;
- ✚ сенсорная комната;
- ✚ лаборатория естественных наук;
- ✚ изостудия

Помещения для реализации образовательной программы

Вид помещения, функциональное использование	Оснащение
<p style="text-align: center;">Физкультурный зал</p> <ul style="list-style-type: none"> <input type="checkbox"/> Совместная образовательная деятельность по физической культуре <input type="checkbox"/> Утренняя гимнастика <input type="checkbox"/> Физкультурные досуги <input type="checkbox"/> Спортивные праздники, развлечения <input type="checkbox"/> Клубовая работа: клубок «Театр физического развития и оздоровления» <input type="checkbox"/> Индивидуальная работа по развитию основных видов движений <input type="checkbox"/> Удовлетворение потребности детей в самовыражении <input type="checkbox"/> Частичное замещение прогулок в непогоду, мороз: организация двигательной активности детей <input type="checkbox"/> Консультативная работа с родителями и воспитателями <input type="checkbox"/> Совместные с родителями физкультурные праздники, досуги и развлечения 	<ul style="list-style-type: none"> <input type="checkbox"/> Разнообразное спортивное оборудование для развития основных видов движений (ходьбы, бега, прыжков, лазания, метания), предупреждения нарушений осанки и плоскостопия, формирования пространственной ориентировки: шведская стенка, дуги, бревна, гимнастические скамейки, маты, тоннели, сенсорные дорожки, индивидуальные коврики, мячи-фитболы, канат, цели и мешочки для метания, зрительные ориентиры <input type="checkbox"/> Спортивный игровой инвентарь: кегли, мячи, гантели, скакалки, обручи, кубики <input type="checkbox"/> Атрибуты и игрушки для подвижных игр <input type="checkbox"/> Оборудование для спортивных игр: баскетбола, волейбола, хоккея, бадминтона, дартса <input type="checkbox"/> Инвентарь для обучения ходьбе на лыжах <input type="checkbox"/> Сухой бассейн <input type="checkbox"/> Магнитофон <input type="checkbox"/> Подборка аудиокассет с комплексами утренней гимнастики и музыкальными произведениями <input type="checkbox"/> Подборка методической литературы и пособий
<p style="text-align: center;">Музыкальный зал, кабинет музыкального руководителя</p> <ul style="list-style-type: none"> <input type="checkbox"/> Совместная образовательная деятельность по музыкальному воспитанию, приобщению к музыкальному искусству и развитию музыкально-художественной деятельности <input type="checkbox"/> Праздники, утренники, развлечения, досуги <input type="checkbox"/> Утренняя гимнастика <input type="checkbox"/> Театральные представления <input type="checkbox"/> Клубовая работа: вокальная, театральная, хореографическая студии, детский оркестр <input type="checkbox"/> Индивидуальная работа по развитию творческих способностей <input type="checkbox"/> Удовлетворение потребности детей в самовыражении <input type="checkbox"/> Частичное замещение прогулок в непогоду, мороз: организация двигательной активности, художественно-творческой деятельности детей <input type="checkbox"/> Музыкальная терапия <input type="checkbox"/> Методические мероприятия с педагогами <input type="checkbox"/> Консультативная работа с родителями и воспитателями <input type="checkbox"/> Совместные с родителями праздники, досуги и развлечения <input type="checkbox"/> Родительские собрания, концерты, выставки и другие мероприятия для родителей 	<ul style="list-style-type: none"> <input type="checkbox"/> Пианино <input type="checkbox"/> Музыкальные центры <input type="checkbox"/> Детские музыкальные инструменты: ударные, ксилофоны, металлофоны <input type="checkbox"/> Шумовой оркестр <input type="checkbox"/> Зеркала <input type="checkbox"/> Театральный занавес, задник <input type="checkbox"/> Декорации, бутафория <input type="checkbox"/> Различные виды театров <input type="checkbox"/> Ширмы <input type="checkbox"/> Игрушки, атрибуты, наглядные пособия <input type="checkbox"/> Мебельная стенка, стол, стулья для взрослых, хохломские столики и стулья для детей <input type="checkbox"/> Аудиторная доска <input type="checkbox"/> Мольберты <input type="checkbox"/> Подборки аудио- и видеокассет, дисков с музыкальными произведениями <input type="checkbox"/> Зрительные ориентиры <input type="checkbox"/> Библиотека методической литературы и пособий, сборники нот
Кабинет учителя-логопеда	<ul style="list-style-type: none"> <input type="checkbox"/> Мебель для детей и взрослых

<ul style="list-style-type: none"> <input type="checkbox"/> Коррекционно-педагогическая работа (индивидуальная и подгрупповая) с детьми с нарушениями речи <input type="checkbox"/> Подготовка воспитанников к обучению грамоте <input type="checkbox"/> Образовательная деятельность, осуществляемая в процессе организации различных видов детской деятельности: игровой, коммуникативной, продуктивной, чтения <input type="checkbox"/> Консультативная работа с педагогами, медицинскими работниками и родителями 	<ul style="list-style-type: none"> <input type="checkbox"/> Большое настенное зеркало, маленькие зеркала для индивидуальной и подгрупповой работы <input type="checkbox"/> Оборудование для логопедического массажа <input type="checkbox"/> Наборное полотно, фланелеграфы, подставки, магнитная доска <input type="checkbox"/> Стимульный материал для психолого-педагогического обследования детей <input type="checkbox"/> Разнообразный игровой и дидактический материал <input type="checkbox"/> Наглядный демонстрационный и раздаточный материал <input type="checkbox"/> Детская литература <input type="checkbox"/> Макеты, модели, схемы, мнемотаблицы <input type="checkbox"/> Оборудование и материалы для продуктивной деятельности с детьми <input type="checkbox"/> Зрительные ориентиры <input type="checkbox"/> Пособия для прослеживающей и поисковой функции глаз <input type="checkbox"/> Магнитофон <input type="checkbox"/> Компьютер <input type="checkbox"/> Компьютерные программы, электронные пособия <input type="checkbox"/> Подборка аудиокассет и дисков <input type="checkbox"/> Подборка методической литературы и пособий <input type="checkbox"/> Перспективные и календарные планы, речевые карты, тетради для индивидуальной работы, табеля посещаемости и другая документация <input type="checkbox"/> Отчеты, аналитические материалы
<p style="text-align: center;">Лаборатория естественных наук</p> <ul style="list-style-type: none"> · Образовательная деятельность, осуществляемая в процессе организации различных видов детской деятельности: игровой, коммуникативной, трудовой, познавательно-исследовательской, продуктивной, чтения · Совместная деятельность по приобщению воспитанников к природе, формированию основ экологического сознания: беседы, наблюдения за живыми объектами, экологические досуги, конкурсы, викторины, выставки · Экспериментальная и опытническая деятельность · Коррекционно-педагогическая работа со слабо-видящими детьми · Психологическая разгрузка детей и взрослых · Индивидуальная работа · Образовательная деятельность с детьми адаптивной группы кратковременного пребывания · Частичное замещение прогулок в непогоду, мороз · Методические мероприятия с педагогами · Консультативная работа с педагогами и родителями 	<ul style="list-style-type: none"> · Комнатные и декоративные растения · Живой уголок: тритон, рыбки · Декоративный искусственный водоем · Оборудование и материалы для содержания и ухода за животными и растениями: клетки, аквариумы, кормушки, поилки, электрооборудование, корм, лейки и др. · Макет детского сада · План-схема территории детского сада с экологической тропой · Настенные панно · Муляжи овощей и фруктов, грибов, ягод · Коллекция полезных ископаемых · Гербарии · Оборудование и материалы для опытов и экспериментирования · Детская и научно-популярная литература · Иллюстративный материал · «Красная книга»
<p style="text-align: center;">Мини-музей русской культуры «Русская изба»</p> <ul style="list-style-type: none"> · Образовательная деятельность, осуществляемая в процессе организации различных видов детской деятельности: игровой, коммуникативной, трудовой, познавательно-исследовательской, продуктивной, музыкально-художественной, чтения · Осуществление «музейной педагогики» · Совместная деятельность по приобщению воспитанников к русской национальной культуре, ознакомлению с народным бытом: беседы, досуги, конкурсы, викторины, выставки · Самостоятельная деятельность детей 	<ul style="list-style-type: none"> · Макет русской печи; кочерга, лопата, чугуны, ухват · Икона · Деревенская мебель: топчан, лавки, сундук · Предметы русского быта: самовары, балалайка, прялка, деревянная и глиняная посуда · Элементы русского костюма · Предметы настоящей старинной одежды и обуви: рубахи, сарафаны, фартуки, платки, шали, лапти · Самошитые, вязаные коврики, дорожки · Самодельные вязаные, шитые игрушки · Обереговые куклы · Кукла-домовой · Муляжи овощей, хлебных изделий, образцы круп

<ul style="list-style-type: none"> · Индивидуальная работа · Психологическая разгрузка для детей и взрослых · Образовательная деятельность с детьми адаптивной группы кратковременного пребывания · Частичное замещение прогулок в непогоду, мороз · Методические мероприятия с педагогами · Консультативная работа с педагогами и родителями 	
<p style="text-align: center;"><i>Изостудия</i></p> <ul style="list-style-type: none"> · Совместная образовательная деятельность по приобщению дошкольников к изобразительному искусству · Организация продуктивной деятельности детей (лепка, рисование, художественный труд) · Самостоятельная деятельность детей · Индивидуальная работа по развитию творческих способностей детей · Удовлетворение потребности детей в самовыражении · Кружковая работа: работа кружка «Волшебная кисточка» · Изотерапия · Формирование культурно-гигиенических навыков и навыков самообслуживания · Методические мероприятия с педагогами · Консультативная работа с педагогами и родителями 	<ul style="list-style-type: none"> · Мебель для работы детей и взрослых, хранения пособий, материалов и инструментов · Умывальник, предметы гигиены · Мольберты взрослых и детские, разборные треноги · Различные материалы и инструменты для продуктивной деятельности: глина, стеки, гуашь, акварель, бумага белая и цветная, кисти, карандаши, восковые мелки, пастель · Наглядные пособия: репродукции картин, плакаты, альбомы, фотографии, муляжи, схемы, макеты, модели, фильмы, слайды · Коллекции народной игрушки, предметов народного декоративно-прикладного творчества, промысловых изделий народных мастеров · Коллекция скульптуры малых форм · Подборка методической литературы и пособий · Перспективные и календарные планы · Диагностический инструментарий · Отчеты, аналитические материалы · Авторские методические разработки по всем видам и жанрам изобразительного искусства
<p style="text-align: center;"><i>«Картинная галерея»</i></p> <ul style="list-style-type: none"> · Образовательная деятельность по приобщению дошкольников к изобразительному искусству, формированию интереса к эстетической стороне окружающей действительности · Проведение экскурсий по ознакомлению детей с разными жанрами живописи, различными изобразительными материалами · Коррекционно-педагогическая работа со слабо-видящими детьми по развитию зрительного восприятия, формированию ориентировки в пространстве и социально-бытовой ориентировки · Консультативная работа с педагогами · Педагогическое просвещение родителей 	<ul style="list-style-type: none"> · Экспозиция репродукций картин разных жанров великих русских художников · Фотоэкспозиция русской промысловой глиняной игрушки · Выставка детских рисунков

Все кабинеты оснащены современным оборудованием, обеспечены необходимым учебно-наглядным и дидактическим материалом, техническими средствами обучения.

Таким образом, материально-техническая база детского сада позволяет совершенствовать учебно-воспитательный процесс МАДОУ, активно внедрять новые образовательные педагогические технологии. Созданная предметно-пространственная организация помещений в детском саду педагогически целесообразна, создает комфортное настроение, способствует положительному эмоциональному благополучию. Материально-технические условия пребывания детей в группах обеспечивают высокий уровень интеллектуального и эмоционально-личностного развития детей.

3.2. Обеспечение безопасности жизни и деятельности ребенка в здании и на прилегающей к нему территории

В детском саду соблюдаются правила по охране труда, обеспечивается безопасность жизнедеятельности воспитанников и сотрудников, соблюдаются правила пожарной безопасности. Общее санитарно-гигиеническое состояние МАДОУ соответствует требованиям Санэпиднадзора. В МАДОУ создана система противопожарной, антитеррористической безопасности и гражданской обороны. С целью обеспечения безопасной жизнедеятельности детей, сотрудников введен охранно-пропускной пункт, в МАДОУ установлена пожарная сигнализация и кнопка экстренного реагирования вневедомственной охраны.

Здания детского сада оснащены автоматической противопожарной сигнализацией и речевым оповещением людей о пожаре. В помещениях установлены световые указатели, установлена система обратной связи согласно правилам пожарной безопасности. Имеется план мероприятий по противопожарной безопасности, согласно которому проводятся месячники борьбы с пожарами от детской шалости, обучение применения первичных средств пожаротушения персоналом и воспитанниками, обучение воспитанников правилам пожарной безопасности с использованием методических пособий, 2 раза в год проводятся тренировки по отработке плана эвакуации на случай пожара и теракта. На каждом блоке имеется план эвакуации детей на случай возникновения пожара. Помещения детского сада оснащены огнетушителями в количестве 88 штук, внутренними пожарными кранами в количестве 27 штук, 18 планами эвакуации.

В МАДОУ разработаны комплексный план по безопасности, планы по предупреждению и ликвидации чрезвычайных ситуаций и гражданской обороне.

Обучение педагогических работников и воспитанников действиям в чрезвычайных ситуациях проводятся согласно разработанной документации по обучению персонала.

Земельный участок корпуса №1 огражден забором из сетки-рабицы высотой 1.6 метра, вдоль него имеются зеленые насаждения; корпуса №2 - металлическим забором на столбах (360,5 м.). Территория освещена на 100%, светильники установлены по периметру здания.

На территориях МАДОУ имеются тентовые навесы для защиты от атмосферных осадков, в летнее время систематически убирается сухостой. Деревьев и кустарников с ядовитыми плодами нет, выезды и входы на участок, дорожки имеют твердое покрытие. В летнее время трава, цветы, кустарники поливаются водой, дорожки посыпаются песком. Песочницы на участках закрываются крышками, перед прогулкой в летний период песок вскапывается. Территории детского сада систематически убираются от мусора, который вывозится. Контейнеры для твердых бытовых отходов находятся на отдаленном расстоянии от игровых площадок и имеют крышки.

Оборудование на игровых и спортивных площадках исправно, надежно установлено и закреплено. В зимнее время игровые площадки и

территория, ступени лестниц очищаются от снега и льда, а также крыльцо главного входа застилается щетинистым половым покрытием, по мере необходимости с карнизов крыш сбиваются нависающие сосульки и снег.

Таким образом, МАДОУ обеспечивает полную безопасную жизнедеятельность детей и сотрудников.

3.3. Медицинское обслуживание

Нормативное правовое обеспечение медицинского обслуживания детей в МАДОУ регламентируется Порядком проведения внутреннего контроля за соблюдением санитарных правил и выполнением санитарно-противоэпидемических мероприятий в МАДОУ. Порядок организации медицинской работы позволяет оптимизировать управление медицинской деятельностью, обеспечивает необходимые условия для осуществления медицинской работы, существенно повышает эффективность медицинского обслуживания воспитанников.

По договору с детской городской поликлиникой № 5 воспитанники получают квалифицированное медицинское обслуживание, в штатном расписании МАДОУ города Нижневартовска ДС № 10 «Белочка» имеется 3 ставки медицинского персонала.

Для эффективной работы медицинского персонала в МАДОУ созданы все условия. Медицинские кабинеты МАДОУ оборудованы стационарными бактерицидными лампами, имеют изоляторы (корпус №1 – 1, корпус №2 – палата №1 и палата №2).

Качественно и постоянно осуществляется медицинский контроль за состоянием здоровья детей с выдачей рекомендаций педагогам и родителям; своевременный осмотр с проведением комплексной оценки состояния здоровья детей и выделением групп здоровья; оценка физического развития формы ног, стоп, грудной клетки, осанки, оценка готовности к обучению в школе, медосмотр специалистами; своевременно проводятся прививки детям, санитарно-просветительная работа как с коллективом МАДОУ, так и с детьми и их родителями; коррекция речевого развития дошкольников.

3.4. Организация питания

Рациональное питание является одним из основных факторов внешней среды, определяющих нормальное развитие ребенка.

Организация питания в МАДОУ осуществляется на основе 10-дневного циклического меню и технологических карт, разработанных ГУ НИИ терапии СО РАМН (г.Новосибирск).

В детском саду дети получают 5-ти разовое питание – завтрак, второй завтрак, обед, полдник, ужин. В рацион второго завтрака входят фрукты, соки. Рационально составленное **циклическое меню (из 10 дней)** - это подбор блюд суточного рациона, который удовлетворяет потребность детей в основных пищевых веществах и энергии с учетом возраста, необходимых для нормального роста. На основании циклического десятидневного меню составляется рабочее ежедневное меню, которое представлено в каждой группе

детского сада. Родители могут познакомиться с его содержанием утром, когда идет прием детей. При организации питания соблюдаются специальная технология обработки продуктов: мясо и рыба отвариваются или готовятся в рубленом виде на пару, крупы и овощи развариваются до мягкости. Допускается легкое запекание блюд, исключается жареное.

Эффективность питания во многом зависит от обстановки в группе. Дети питаются в группах, которые обеспечены соответствующей посудой, удобными столиками и стульями. Блюда подаются красиво оформленные, соответствующие нормам температурных требований. В группах соблюдается преемственность в питании детей в МАДОУ и дома. С этой целью для родителей в группах вывешиваются рекомендации по питанию ребенка в вечернее время, выходные дни.

Таким образом, на основании законодательных актов все дети дошкольного учреждения получают полноценное питание. Содержание питания отвечает всем потребностям растущего детского организма.

3.5. Кадровый потенциал МАДОУ

Обеспечение высококвалифицированными кадрами является важнейшим условием эффективного развития любой системы образования, поэтому привлечение в МАДОУ высококвалифицированных специалистов относится к числу приоритетов образовательной политики дошкольного образовательного учреждения.

Педагог занимает ключевую позицию в образовательном процессе: от его квалификации, личностных качеств и профессионализма зависит решение многих задач в образовании и воспитании детей.

Методическая работа в МАДОУ строится во взаимосвязи с общей системой непрерывного образования, что предполагает построение системы повышения квалификации педагогов через все ее формы, творческое осмысление нормативно-правовых документов, внедрение достижений науки и передовой практики.

Образовательный ценз руководящих и педагогических работников МАДОУ

Педагогические работники обладают основными компетенциями, необходимыми для создания условия развития детей, обозначенными в п. 3.2.5 Федерального государственного образовательного стандарта дошкольного образования.

Общая численность педагогических работников, в том числе:	
Численность/удельный вес численности педагогических работников, имеющих высшее образование	40 человек/80%
Численность/удельный вес численности педагогических работников, имеющих высшее образование педагогической направленности (профиля)	40 человек/80%
Численность/удельный вес численности педагогических работников, имеющих среднее профессиональное образование	17 человек/34%
Численность/удельный вес численности педагогических работников, имеющих среднее профессиональное образование педагогической	17 человек/34%

направленности (профиля)	
Численность/удельный вес численности педагогических работников, которым по результатам аттестации присвоена квалификационная категория, в общей численности педагогических работников, в том числе:	
Высшая	9 человек/18%
Первая	11 человек/22%
Численность/удельный вес численности педагогических работников в общей численности педагогических работников, педагогический стаж работы которых составляет:	
До 5 лет	12 человек/24%
Свыше 30 лет	1 человек/2%
Численность/удельный вес численности педагогических работников в общей численности педагогических работников в возрасте до 30 лет	4 человек/8%
Численность/удельный вес численности педагогических работников в общей численности педагогических работников в возрасте от 55 лет	1 человек/2%
Численность/удельный вес численности педагогических и административно-хозяйственных работников, прошедших за последние 5 лет повышение квалификации/профессиональную переподготовку по профилю педагогической деятельности или иной осуществляемой в образовательной организации деятельности, в общей численности педагогических и административно-хозяйственных работников	100%
Численность/удельный вес численности педагогических и административно-хозяйственных работников, прошедших повышение квалификации по применению в образовательном процессе федеральных государственных образовательных стандартов в общей численности педагогических и административно-хозяйственных работников	100%
Соотношение "педагогический работник/воспитанник" в дошкольной образовательной организации	50 человек/529 человек
Наличие в образовательной организации следующих педагогических работников:	
Музыкального руководителя	3
Инструктора по физической культуре	1
Учителя-логопеда	2
Учителя-дефектолога	2
Педагога-психолога	2

МАДОУ на 100% укомплектовано штатными единицами педагогических работников, включая заведующего и заместителей заведующего по воспитательной и методической работе.

Сведения о квалификации руководящих и педагогических работников МАДОУ

У педагогов старшего поколения накоплен богатый опыт педагогической деятельности, в основу которого положен главный принцип работы – организация индивидуального подхода к каждому ребенку, выявление и учет его потребностей и возможностей. В рамках реализации программы «Ступеньки к мастерству» педагоги со стажем оказывают необходимую помощь и поддержку молодым специалистам.

Качественный (уровень образования, стаж работы, квалификационная

категория) и количественный состав педагогических работников позволяет выполнить социальный заказ общества на образование и оздоровление детей дошкольного возраста.

Анализ кадрового обеспечения ДООУ позволяет сделать вывод, что коллектив имеет достаточно высокий профессиональный уровень, стремится к самосовершенствованию и повышению квалификации. Дошкольное учреждение постоянно осуществляет внедрение современных программ, содержание которых обеспечивает целостность воспитательно-образовательного процесса.

Педагоги МАДОУ зарекомендовали себя как инициативный, творческий коллектив, умеющий найти индивидуальный подход к каждому ребенку, помочь раскрыть и развить его способности.

Повышение квалификации педагогических работников

В 2021-2022 учебном году педагоги повышали квалификацию на различном уровне:

✓ ***На уровне дошкольного образовательного учреждения:***

- семинары-практикумы;
- круглые столы;
- мастер-классы и т.д.

✓ ***На муниципальном уровне:***

- городские методические объединения по направлениям работы;
- городские ресурсные методические центры;
- конференции;
- практические семинары;

✓ ***Участие в онлайн-вебинарах.***

✓ ***Курсы повышения квалификации.***

Профессиональный уровень педагоги имели возможность повысить в своем МАДОУ, работая по теме самообразования, принимая активное участие в подготовке педагогических советов, подготовке и посещении открытых мероприятий с детьми (занятия, утренники, развлечения).

Таким образом, администрация МАДОУ обеспечивает условия для профессионального роста сотрудников (участие в семинарах, деловых играх, круглых столах, дискуссиях), организует консультации специалистов из высших учебных заведений, направляет на курсы повышения квалификации. Повышение квалификации педагогов, подготовка и переподготовка кадров, совершенствование педагогического мастерства проводится системно с целью укрепления профессиональной деятельности как части образовательного процесса.

*Демонстрация опыта в педагогическом сообществе
(конкурсы, фестивали, конференции и т.д.)*

№ п/п	Название конкурса	Уровень	Участники	Результат участия
1.	«Марш Парков» - конкурс выставок «Сберечь Земли очарованье»	Международный	Давыдова Людмила Адыевна ЭфендиеваГюльнараГаджибеговна Щетинина Ольга Юрьевна Александрова Мария Вячеславовна	Диплом
2.	Конкурс профмастерства «Педагогический дебют»	Региональный	Головина Светлана Анатольевна	Член жюри
3.	«В защиту хвойных деревьев»	Городской	Коллектив МАДОУ	Грамота
4.	«Природный парк «Сибирские Увалы» в рамках международной экологической акции «Марш Парков»	Международный	Головина Светлана Анатольевна	Благодарность
5.	«Мой папа самый лучший»	Городской	Шитова Ольга Евгеньевна Рудакина Виктория Анатольевна Самойлова Елена Леонидовна	Диплом участника
6.	«Детство Югры»	Городской	Шитова Ольга Евгеньевна	Диплом участника
7.	«Детство Югры»	Городской	Рудакина Виктория Анатольевна	Диплом участника
8.	«Радуга жизни»	Окружной	Моисеева Наталия Геннадьевна	Благодарность
9.	«Радуга жизни»	Окружной	Рудакина Виктория Анатольевна Мехдиева Рамила Фатулла кызы	Благодарность
10.	«Рассударики»	Всероссийский	Рудакина Виктория Анатольевна	Лауреат
11.	«Самотлорские роднички»	Городской	Шитова Ольга Евгеньевна	Сертификат участника
12.	«Самотлорские роднички»	Городской	Рудакина Виктория Анатольевна Хасанова А.З.	Диплом II степени
13.	VIII Фестиваль самодельного творчества среди работников образовательных организаций	Городской	Шитова Ольга Евгеньевна	Диплом III степени
14.	МАУ «ЦРО»	Городской	Самойлова Е.Л. Соловьева Е.П.	Сертификат
15.	Международный творческий конкурс «Дневник педагога»	Международный	Антонова Татьяна Александровна	Диплом I степени
16.	Всероссийский дистанционный конкурс для детей и педагогов	Российский	Антонова Татьяна Александровна	Диплом I степени

17.	Всероссийский сетевой конкурс профессионального мастерства «Мастер без границ»	Российский	Юсупова Светлана Николаевна	Диплом 2 степени
18.	Всероссийский конкурс «Вопросита», блиц-олимпиада «Педагогическое мастерство»	Российский	Афоничева Светлана Александровна	Диплом 2 степени
19.	Всероссийский конкурс «Изумрудный город», конспект	Российский	Афоничева Светлана Александровна	Диплом 1 степени
20.	Всероссийский конкурс «Изумрудный город», проект	Российский	Афоничева Светлана Александровна	Диплом 1 степени
21.	Управление природопользования и экологии администрации города Нижневартовска	Муниципальный	Головина Светлана Анатольевна	Сертификат
Результативное распространение и обобщение педагогического опыта (публикации)				
22.	I Международная заочная научно-практическая конференция «Педагогический опыт в современном образовании»	Международный	Мехдиева Рамила Фатулловна	Свидетельство
23.	Сайт «Академия роста», публикация развлечения	Российский	Эфендиева Гюльнара Гаджибеговна Шитова Ольга Евгеньевна	Сертификат
24.	Сайт «Академия роста», публикация проекта	Российский	Эфендиева Гюльнара Гаджибеговна	Сертификат
25.	Всероссийский электронный журнал «Педагог ДОУ»	Российский	Антонова Татьяна Александровна	Сертификат
26.	«Педагог года 2022»	Муниципальный	Щетинина Ольга Юрьевна	суперфиналист

3.6. Финансовая деятельность МАДОУ

Финансовая деятельность учреждения осуществляется на основании плана финансово-хозяйственной деятельности, согласованного с членами Наблюдательного совета и утвержденного заведующим детского сада в пределах средств, предусмотренных в бюджете на финансовый год.

Как и все муниципальные образовательные учреждения города Нижневартовска, наш детский сад финансируется из средств бюджета города. Финансирование осуществляется в рамках соглашений с администрацией города (Учредителем) о предоставляемых субсидиях, которое распределяется следующим образом:

- ✓ оплата труда сотрудников;
- ✓ социальные выплаты;
- ✓ начисления на выплаты по оплате труда;
- ✓ услуги связи и транспорта;
- ✓ коммунальные услуги;
- ✓ расходы на содержание здания и прочие работы и услуги;
- ✓ расходы, связанные с увеличением стоимости основных средств и материальных запасов.

Распределение средств бюджета учреждения по источникам их получения:

№ п/п	Наименование показателя	Значение показателя	
		бюджетная деятельность	приносящая доход деятельность
1.	Суммы кассовых и плановых поступлений (с учетом возврата) в разрезе поступлений, предусмотренных планом финансово-хозяйственной деятельности муниципального учреждения	План 171 595 771,55	План 13 155 708,21
		Доходы 171 595 771,55	Доходы 13 155 708,21
2.	Суммы кассовых и плановых выплат (с учетом восстановленных кассовых выплат) в разрезе выплат, предусмотренных планом финансово-хозяйственной деятельности муниципального учреждения	План 168 070 009,47	План 13 152 053,08
		Расходы 168 070 009,47	Расходы 13 152 053,08

Оказание дополнительных платных образовательных услуг производилось по тарифам, утвержденными заведующим МАДОУ города Нижневартовска ДС №10 «Белочка», согласованным с директором департамента образования города Нижневартовска:

№ п/п	Наименование услуг	Цена 1 занятия (руб.)	Стоимость в месяц (руб.)
1	Проведение занятий в спортивных секциях	45	360
3	Проведение занятий по развитию вокальных способностей у детей	70	560
4	Проведение занятий по развитию художественных способностей у детей	65	520
5	Проведение занятий по развитию театральных способностей у детей	68	544

6	Проведение занятий по развитию танцевальных способностей у детей	85	680
7	Проведение занятий по развитию интеллектуально-творческих способностей у детей	75	600
8	Проведение занятий по обучению детей чтению	77	616
9	Проведение занятий по изучению иностранных языков	75	600
10	Проведение занятий по развитию эмоционально-волевой сферы	45	360
11	Проведение занятий по коррекции звукопроизношения у детей, не посещающих группы компенсирующей направленности и логопедические пункты автономного учреждения (логомассаж)	500	5000
12	Оказание услуг по формированию адаптационных возможностей в условиях сенсорной комнаты	56	560
13	Организация работы центра игровой поддержки "Ясли с мамой"	80	2880
14	Организация досуговых мероприятий для детей «Веселый праздник»	2500	2500
15	Проведение занятий по обучению игре в шахматы	40	320
16	Проведение занятий по робототехнике «LegoWeDo»	79	632
17	Проведение занятий по коррекции звукопроизношения у детей, не посещающих группы компенсирующей направленности и логопедические пункты автономного учреждения (логоритмика)	110	880
18	Проведение занятий по подготовке к обучению в школе	200	800
19	Оказание услуг по реализации программ в вечернее время	100	2000
20	Проведение занятий по развитию навыков моделирования и конструирования «ТИКО-мастера»	45	360
21	Проведение занятий по развитию интеллектуально-творческих способностей у детей «Система интенсивного развития способностей»	120	960

22	Изготовление и реализация кислородных коктейлей	40	400
----	---	----	-----

Льготы для отдельных категорий воспитанников и условия их получения

В соответствии со статьей 65 Федерального закона от 29.12.2012 №273-ФЗ «Об образовании в Российской Федерации»:

1.1. Размер платы, взимаемой с родителей (законных представителей) за присмотр и уход за ребенком в муниципальных образовательных организациях, реализующих программу дошкольного образования (далее - родительская плата), при 12-часовом пребывании детей: для детей до трех лет - 100% от стоимости питания на одного ребенка в день, установленной муниципальным правовым актом; для детей от трех лет - 80% от стоимости питания на одного ребенка в день, установленной муниципальным правовым актом.

1.2. Родительскую плату в размере 75% от стоимости питания на одного ребенка в день, установленной муниципальным правовым актом, за присмотр и уход за детьми из малоимущих семей, которым назначена помощь в соответствии с Законом Ханты-Мансийского автономного округа - Югры от 24.12.2007 №197-оз "О государственной социальной помощи и дополнительных мерах социальной помощи населению Ханты-Мансийского автономного округа - Югры".

1.3. Родительскую плату в размере 50% от стоимости питания на одного ребенка в день, установленной муниципальным правовым актом, за присмотр и уход за детьми из многодетных семей, имеющих трех и более несовершеннолетних детей, детьми из семей, где один из родителей (законный представитель) имеет I или II группу инвалидности.

1.4. Категории детей, за присмотр и уход за которыми родительская плата не взимается:

- дети из семей, где оба родителя (законные представители) имеют I или II группу инвалидности;
- дети-инвалиды, посещающие муниципальную образовательную организацию;
- дети из семей, где оба родителя (законные представители) являются обучающимися (студентами) образовательных организаций очной формы обучения;
- дети из семей, потерявших кормильца в связи с исполнением им обязанностей военной службы (служебных обязанностей);
- дети-сироты и дети, оставшиеся без попечения родителей.

Денежные средства, полученные за 2021 год, освоены полностью, остатка средств на расчетном счете на 01.01.2022 года нет.

4. Перспективы развития

Тенденции развития и функционирования МАДОУ позволили определить стратегическую линию и основные *задачи* работы коллектива МАДОУ на 2022-2023 учебный год в соответствии с *национальным проектом «Образование»*.

Цель: обеспечение доступности качественного образования через инновационное развитие дошкольного учреждения в соответствии с требованиями современной образовательной политики, потребностями личности и социального заказа родителей воспитанников.

<i>Национальный проект «Образование»</i>	<i>Задачи</i>	<i>Ожидаемый результат 2022-2023</i>
"Современная школа"	Развитие инфраструктуры МАДОУ ДС №10 «Белочка» в соответствии с современными требованиями Создание образовательной среды, обеспечивающей комплексную Безопасность и комфортные условия образовательного процесса	- реализация проекта «Современный детский сад: образовательная среда возможностей и психологического благополучия»; - реализация проекта «Среда – третий воспитатель»
	Совершенствование условий для развития здоровьесберегающей среды, эффективное взаимодействие образовательной организации с семьей, учреждениями социальной сферы по вопросу сбережения здоровья детей	- участие в сдаче норм ГТО не менее 50% воспитанников старших и подготовительных групп; - сохранение индекса здоровья не ниже городского уровня; - участие не менее 10% воспитанников в городских спортивных соревнованиях, акциях; межведомственное взаимодействие: - Нижневартковский городской многофункциональный центр для инвалидов; - развивающий центр «КАДИКУ»; - Нижневартковский психоневрологический диспансер.
	Совершенствование работы с социумом, сохранение единого образовательного пространства на основе сетевого взаимодействия с различными ведомствами и организациями	социальное взаимодействие: - МАУ «ЦДТ», городская детская библиотека №5, ГИБДД, театр «Барабашка», детская стоматологическая поликлиника, «ЧИЖ»; Специальный дом для одиноких престарелых и Нижневартковского специального дома-интерната для престарелых и инвалидов; «Нижневартковский комплексный центр социального обслуживания населения»
	Организация образовательного процесса в условиях реализации ФГОС обучающихся с ОВЗ с учетом внедрения подходов	-реализация проекта «Образовательная среда для всех: вместе ради детей» (комплексное сопровождение и инклюзия для детей с ТНР, ЗПР, УО, РАС, синдромом Дауна, НОДА).

	инклюзивного и специального коррекционного образования	
"Успех каждого ребенка"	Поддержка и сопровождение одаренных детей	-расширение спектра программ естественно-научной направленности; - проведение фестиваля проектных и исследовательских работ «Страна Почемучек» на уровне ДОУ и муниципальном уровне.
	Поддержка и сопровождение детей с ОВЗ	-реализация программ ранней профориентации детей с ОВЗ
	Обеспечение положительной динамики качественных показателей дополнительного образования в учреждении	- реализации не менее 24 дополнительных образовательных программ; -внедрение дополнительных образовательных программ нового типа для разных категорий воспитанников (в том числе с ОВЗ); разных сроков освоения, в том числе краткосрочных; -охват детей дополнительным образованием не менее 85% от общего количества
"Учитель будущего"	Создание условий для поддержки инновационной деятельности педагогического коллектива и развития кадрового потенциала	- функционирование форсайт-центра на базе МАДОУ; -функционирование Муниципального методического объединения на базе МАДОУ; - доля педагогов, прошедших обучение по программам повышения квалификации – 100%; - участие не менее 20% педагогов в конкурсах профессионального мастерства на муниципальном, региональном и федеральном уровнях.
	Создание условий для развития наставничества, поддержки общественных инициатив и проектов, в том числе в сфере волонтерства	- реализация программы наставничества «Ступеньки к мастерству»; - реализации педагогического проекта детско-родительского волонтерского онлайн-клуба «Если добрый ты...»
	Создание условий для повышения квалификации педагогов с ориентацией на профессиональную реализацию индивидуально-личностного подхода к развитию детей, овладение инновационными технологиями в дошкольном образовании	-разработка и апробация кейса профессионального и личностного потенциала педагога; -обеспечение деятельности муниципального методического объединения учителей-логопедов, учителей-дефектологов, педагогов-психологов; - функционирование ресурсного центра
	Реализация внутрикорпоративной модели повышения квалификации педагогов	- реализация персонифицированных программ педагогов по повышению квалификации (100%)
	Обеспечение доступности услуг присмотра, ухода и	- развитие предпосылок эмоционального интеллекта детей с раннего возраста (в том

"Поддержка семей, имеющих детей"	дошкольного образования для детей в возрасте от 2 месяцев до 7 лет	числе с ОБЗ) в условиях Центра игровой поддержки «Ясли с мамой»; - использование не менее 10 форм вариативного дошкольного образования
	Развитие форм вариативного дошкольного образования	
	Создание условий для повышения компетенции родителей в вопросах образования, воспитания и развития обучающихся	-создание детско-родительского сообщества и гармонизации отношений ребенок-родитель-педагог в рамках программы ЛРОС («Мастерская самоопределения», «Мастерская достижения», «Мастерская жизнестойкости»); -реализация модели ГОУ (Совет родителей); -участие родителей (законных представителей) в Фестивале проектных и исследовательских работ дошкольников «Страна Почемучек»; - привлечение родителей к участию в реализации программы по формированию социокультурных ценностей у детей дошкольного возраста «Социокультурные истоки».
"Цифровая образовательная среда"	Функционирование и развитие сайта ДОУ	- 100% наполняемость сайта в соответствии с законодательством
	Создание условий для информационного обмена с широким социумом, партнерами	-сетевое взаимодействие с дошкольными и общеобразовательными организациями на муниципальном уровне в рамках фестиваля проектных и исследовательских работ дошкольников и первоклассников «Страна Почемучек»; -сетевое взаимодействие с Нижневартовским многопрофильным реабилитационным центром для инвалидов
	Развитие материально-технической информационной базы ДОУ	- обновление и расширение спектра образовательного программного обеспечения, электронных образовательных ресурсов
	Применение дистанционных форм обучения	- использование платформы uchi.ru, i-umka в педагогической практике (не менее 50% педагогов); - реализация педагогического проекта детско-родительского волонтерского онлайн-клуба «Если добрый ты...» (группы старшего и подготовительного возраста); -доля педагогов, транслирующих педагогическому сообществу опыт работы по применению ИКТ не менее 65%; -доля родителей, вовлеченных во взаимодействие с ДОУ в цифровом пространстве, не менее 70%.

5. Результаты эффективности МАДОУ

Во исполнение постановления администрации города от 07.11.2014 №2243 «Об утверждении показателей эффективности деятельности муниципальных образовательных организаций, подведомственных департаменту образования администрации города» ежегодно департаментом образования администрации города Нижневартовска проводится оценка эффективности деятельности муниципальных образовательных организаций, подведомственных департаменту образования администрации города по итогам года.

Определение эффективности деятельности муниципальных образовательных организаций, подведомственных департаменту образования администрации города, по итогам 2021 года определялся **по следующим направлениям:**

- ✓ соответствие деятельности муниципальной образовательной организации требованиям законодательства;
- ✓ выполнение муниципального задания на оказание муниципальных услуг;
- ✓ кадровое обеспечение образовательного процесса;
- ✓ реализация мероприятий по привлечению молодых педагогических работников;
- ✓ совершенствование педагогических и управленческих процессов муниципальной образовательной организации на основе независимой системы оценки качества;
- ✓ обеспечение доступности качества образования;
- ✓ соответствие условий требованиям федеральных государственных образовательных стандартов дошкольного образования;
- ✓ создание условий для сохранения здоровья детей;
- ✓ организация физкультурно-оздоровительной и спортивной работы;
- ✓ обеспечение комплексной безопасности;
- ✓ функционирование системы государственно-общественного управления;
- ✓ информационная открытость.

МАДОУ города Нижневартовска ДС № 10 «Белочка» по результатам оценки эффективности деятельности образовательных учреждений города за 2021 год занимает в рейтинге дошкольных образовательных организаций города 4 место.

«Детский сад: инфраструктура современного детства»



С.А. Головина,
заведующий МАДОУ ДС №10 «Белочка»

Совершенствование
содержания и технологий
образования
(организационных форм)

ГОСУДАРСТВЕННАЯ ПРОГРАММА
РОССИЙСКОЙ ФЕДЕРАЦИИ
«РАЗВИТИЕ ОБРАЗОВАНИЯ»
НА 2018-2025 ГОДЫ



Развитие системы обеспечения
качества образовательных
услуг

Повышение качества управления

Совершенствование
экономических механизмов



Национальный проект «Образование»

Указ Президента Российской Федерации
№204 от 07.05.2018

«О национальных целях и стратегических
задачах развития Российской Федерации
на период до 2024 года»

Национальный проект «Образование»





«Современным детям – современный детский сад»

Дизайн и эргономика современной среды дошкольного образовательного учреждения



**С
О
В
Р
Е
М
Е
Н
Н
А
Я**



**И
Н
Ф
Р
А
С
Т
Р
У
К
Т
У
Р
А**





«Современным детям – современный детский сад»

Дизайн и эргономика современной среды дошкольного образовательного учреждения

содержательно-насыщенная, развивающая

трансформируемая

полифункциональная

вариативная

доступная

безопасная

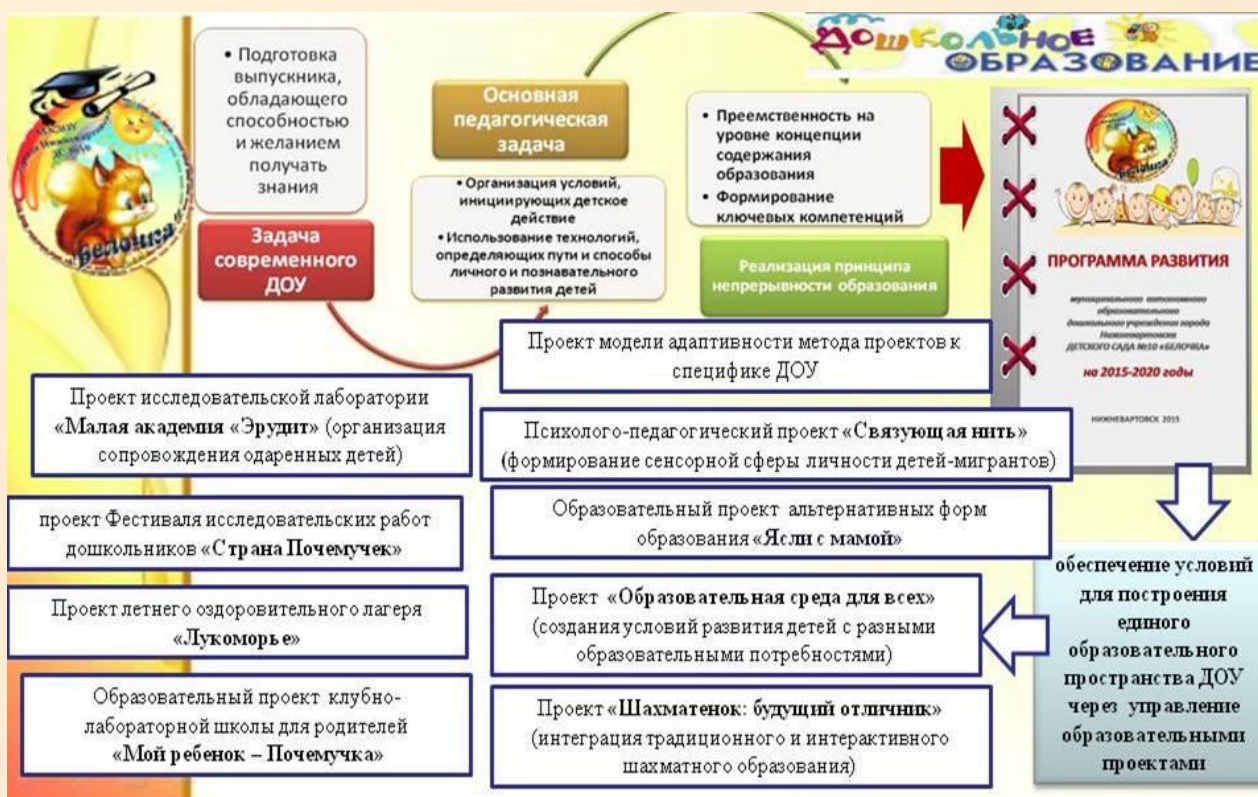
здоровьесберегающая

эстетически-привлекательная



Мобильные игровые и творческие центры







Материально-техническая база для экспериментальной деятельности
дошкольников в соответствии с ФГОС ДО в МАДОУ ДС №10 «Белочка»



Проектные решения для современного детского сада

Центр игровой поддержки ребенка (ЦИПР)



Материально-техническое обеспечение работы с детьми с ОВЗ в ЦИПР



Проектные решения для современного детского сада



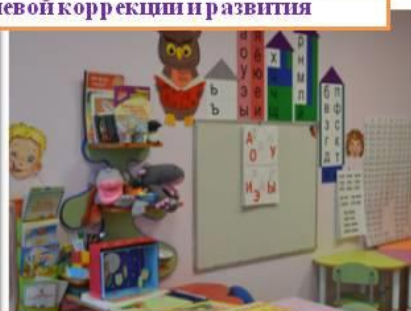
Доступная среда для всех





Детский сад – центр педагогической и психологической помощи

Центр речевой коррекции и развития



Оборудование для речевой коррекции и развития



Безопасная и здоровьесберегающая среда

Медицинский блок



Театральная и изо - студии



«Дошколенок: по ступенькам творчества»



Современным детям – современное образование





Интенсивное и многоцелевое использование пространства



Гибкое и вариативное использование пространства

